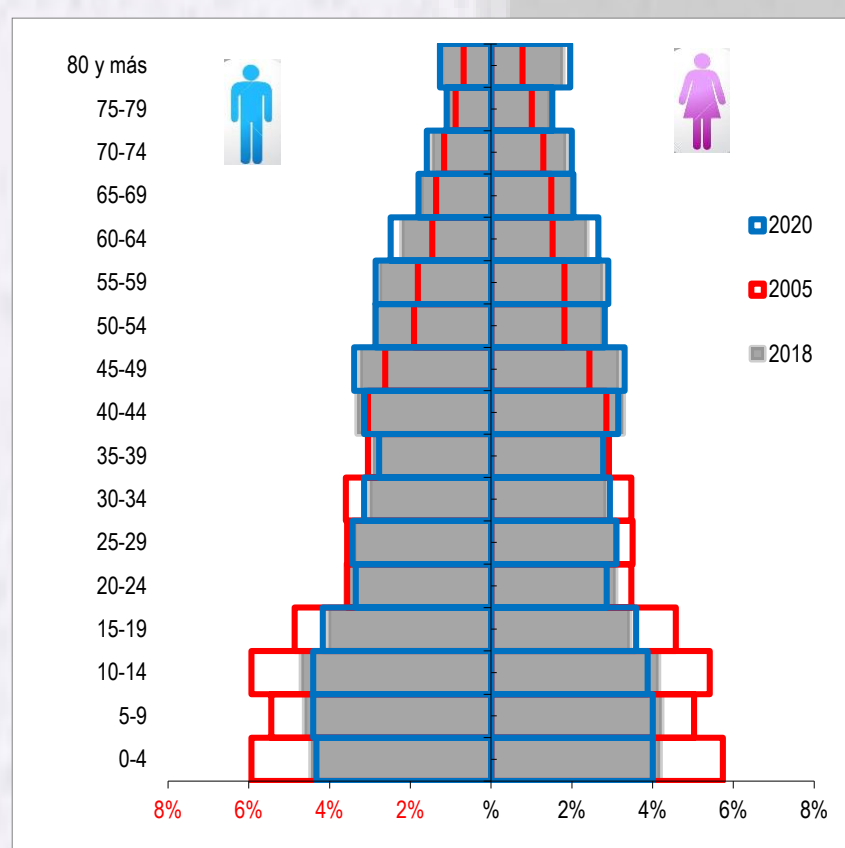


ANÁLISIS DE SITUACIÓN DE SALUD MODELO DETERMINANTES SOCIALES GACHANTIVA, BOYACÁ 2018

CONTEXTOS TERRITORIAL Y DEMOGRÁFICO

Pirámide poblacional, Municipio de Gachantiva, Boyacá 2005 - 2018 - 2020



Fuente: Censo DANE 2005 y proyecciones poblacionales

El Municipio de Gachantiva se encuentra ubicado en el departamento de Boyacá, a 2.435 metros sobre el nivel del mar, a 73° 33'00" de longitud y 5° 44'50" de latitud. Se encuentra al noroeste del departamento de Boyacá, en la parte alta de la Provincia de Ricaurte Alto de la cual hacen parte los municipios de Santa Sofía, Sutamarchán, Villa de Leyva, Ráquira, Sáchica y Tinjacá; a una distancia de 56 kilómetros de la ciudad de Tunja. El territorio de Gachantiva tiene una extensión de 8.682 hectáreas, las cuales se dividen en 17 veredas: Tres Llanos, Hatillo Socha, Guitoque, Saavedra Roncancio, Saavedra Morales, Mortiñal, Jupal, Gachantiva Viejo, Igua de Pardos, Igua de Páez, Igua de Pinzones, La Caja, Minas, Las Vegas, Centro, La Hoya, Loma de Paja.

La relación entre hombres y mujeres en el Municipio de Gachantiva para el año 2018 muestra que por cada 103 hombres hay 100 mujeres, que comparado con el año 2005 y lo que se proyecta para 2020 se observa que no se presenta una variación significativa y continuara siendo más hombres que mujeres.

Los grupos de edad donde se concentra la mayor cantidad de población son los de 10-14 años con un total de población de 119 hombres y 105 mujeres y los que menos son de los 75-79 con un total de población de 27 hombres y 37 mujeres, en cuanto a la población productiva se puede observar que pertenece más o menos el 50% de la población.

Indicadores de estructura demográfica, Municipio de Gachantiva, Boyacá 2005 - 2018 - 2020

Índice Demográfico	Año		
	2005	2018	2020
Población total	3.085	2.532	2.449
Población Masculina	1.570	1.282	1.237
Población femenina	1.515	1.250	1.212
Relación hombres: mujer	103,63	102,56	102
Razón niños: mujer	50	40	38
Índice de infancia	33	26	25
Índice de juventud	24	21	20
Índice de vejez	12	17	18
Índice de envejecimiento	35	65	74
Índice demográfico de dependencia	72,83	63,78	62,08
Índice de dependencia infantil	57,87	43,14	40,57
Índice de dependencia mayores	14,96	20,63	21,51
Índice de Friz	178,92	137,18	133,17

Fuente: Censo DANE 2005 y proyecciones poblacionales

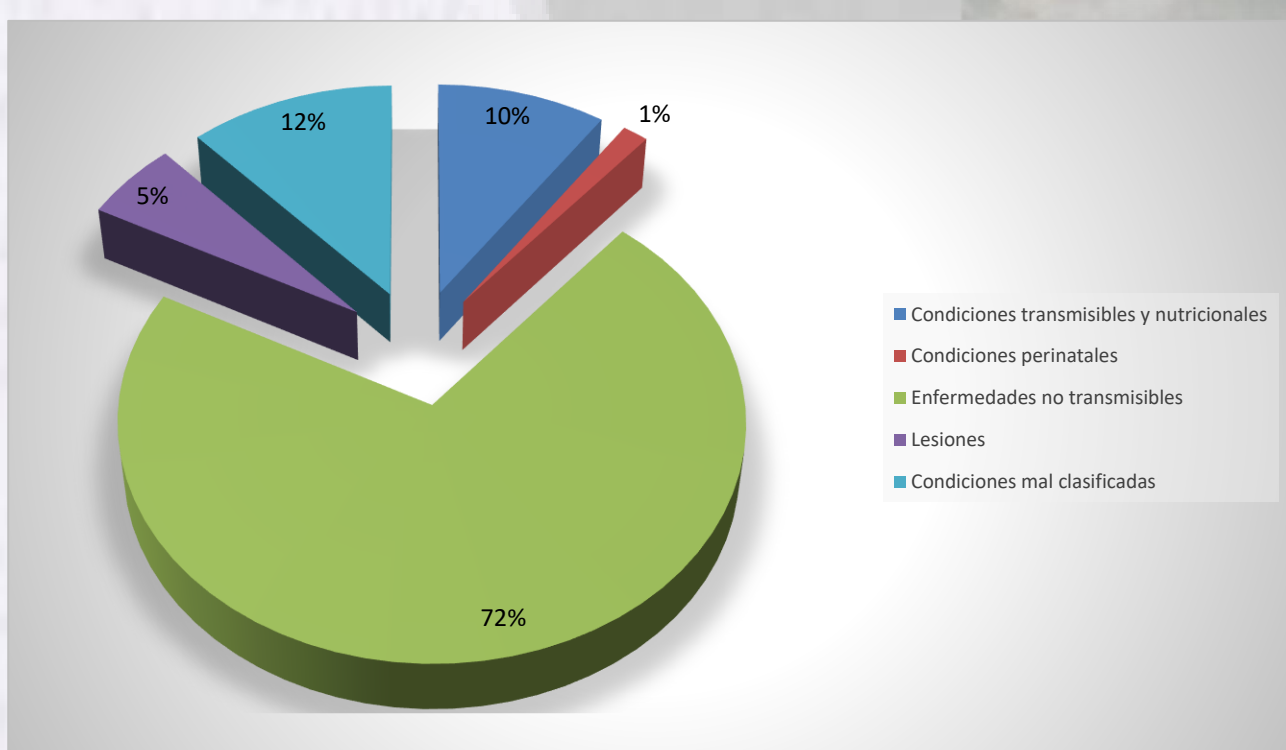
EFFECTOS DE SALUD Y SUS DETERMINANTES

En el año 2016 la principal causa de mortalidad se presentó por enfermedades del sistema circulatorio con una tasa de 196,6 por cada 100.000 habitantes, seguida de neoplasias y en tercer lugar se observó a las enfermedades trasmisibles.



En el caso de hombres así como para las mujeres, la principal causa de muerte en el periodo comprendido entre 2005 y 2016, fueron las enfermedades del sistema circulatorio.

Distribución porcentual grandes causas de morbilidad Municipio de Gachantiva, Boyacá 2009 - 2017.



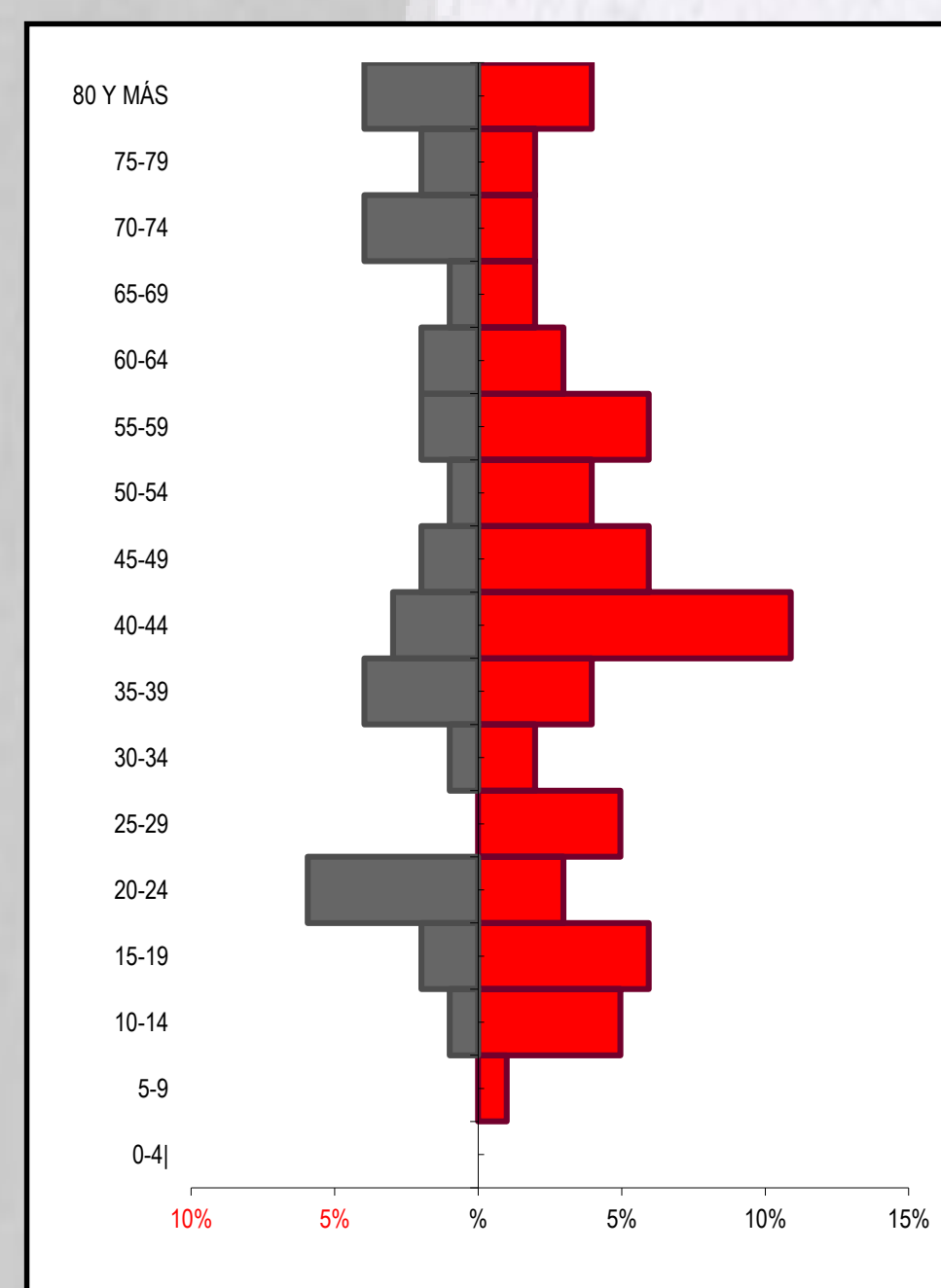
Fuente: Bodega de Datos de SISPRO (SGD) - RIPS.

Tabla de semaforización de los eventos precursores, Municipio de Gachantiva, Boyacá 2011-2017

Evento	Dep. Boyacá, 2017	Municipio Gachantiva, 2017	2011	2012	2013	2014	2015	2016	2017
Prevalencia de diabetes mellitus	1,98	1,21	🟢	🟢	🟡	🟡	🟢	🟢	🟢
Prevalencia de hipertensión arterial	7,53	7,59	🟢	🟢	🟢	🟢	🟡	🟡	🟢

Fuente: Bodega de Datos de SISPRO (SGD) - 2011 - 2017

Pirámide población en situación de discapacidad, Municipio de Gachantiva, Boyacá 2018



Fuente Registro para la Localización y Caracterización de Personas con Discapacidad (RLCPD). Datos disponibles en el cubo de discapacidad del Ministerio de Salud y Protección Social.

PRIORIZACIÓN DE LOS EFECTOS DE SALUD

Salud Ambiental:

- En el municipio de Gachantiva, el porcentaje de hogares con inadecuada eliminación de excretas es alto comparado con el del departamento, esto representa un factor de riesgo importante para la aparición de enfermedades gastrointestinales en la población.
- El municipio de Gachantiva registro un indicador alto de hogares que no cuentan con agua apta para el consumo humano según IRCA la cual ubica al municipio en peores condiciones frente al departamento

Vida saludable y enfermedades transmisibles:

- Dentro de las condiciones transmisibles y nutricionales, las infecciones respiratorias ocupan la primera causa de morbilidad en hombres y mujeres.

Convivencia social y salud mental:

- En las enfermedades no trasmisibles la subcausa neuropsiquiátricas presentan proporciones altas de morbilidad, tanto para hombres como para mujeres.
- Bajo reporte de los casos de violencia intrafamiliar.
- Bajo reporte de los casos de violencia contra la mujer.

Vida saludable y condiciones no transmisibles:

- Mayor número de AVPP por causa de las enfermedades del sistema y circulatorio y neoplasias.
- En las enfermedades del sistema circulatorio la tasa más alta por subcausa la presenta las enfermedades isquémicas del corazón .
- La prevalencia de HTA para el municipio de Gachantiva tiene la misma tendencia comparada con la del departamento.

Sexualidad, derechos sexuales y reproductivos:

La tasa específica de fecundidad en mujeres de 15 a 19 para el año 2016 fue 76,92 nacimientos por cada 1000 mujeres de 15 a 19 años, lo que indica que se debe trabajar en el control de los embarazos en adolescentes.

Fortalecimiento de la autoridad sanitaria:

- Alto porcentaje de hogares que presentan malas condiciones de vías de acceso para poder acceder a los servicios de salud.

Seguridad alimentaria y nutricional.

- El municipio reportó un porcentaje de nacidos vivos con bajo peso al nacer en peor condición al del departamento.

Salud y Ámbito laboral:

- La ausencia de empresas formales productivas estables es factor de incidencia de la informalidad laboral y de la escasa afiliación no solo a riesgos laborales sino en general al sistema general de seguridad social en salud.

Gestión diferencial en poblaciones vulnerables:

- La dificultad de la población para desplazarse hacia la zona urbana por la falta de vías de acceso en buen estado.
- Alto porcentaje de hogares con barreras de acceso a los servicios de salud.
- Cabe destacar que en el municipio de Gachantiva, la condición de discapacidad predomina en edades de pleno desarrollo a nivel social y productivo laboralmente.