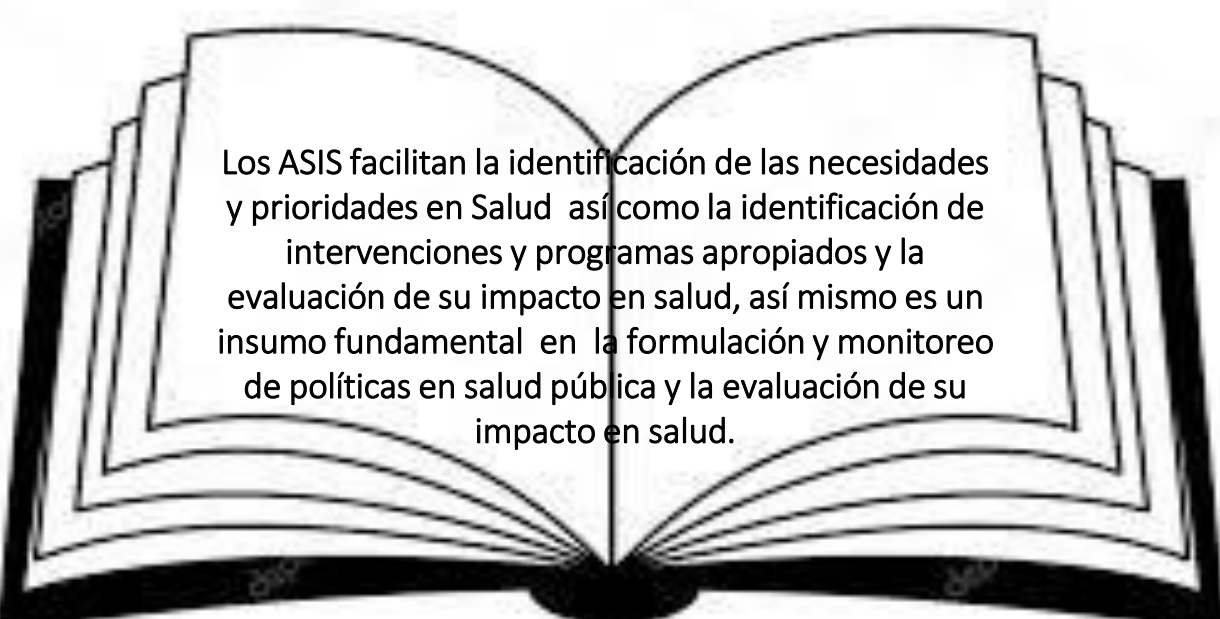


ANÁLISIS DE SITUACIÓN DE SALUD CON EL MODELO DE LOS DETERMINANTES SOCIALES DE SALUD MUNICIPIO DE BERBEO BOYACÁ 2018



Los ASIS facilitan la identificación de las necesidades y prioridades en Salud, así como la identificación de intervenciones y programas apropiados y la evaluación de su impacto en salud, así mismo es un insumo fundamental en la formulación y monitoreo de políticas en salud pública y la evaluación de su impacto en salud.

Tasa Bruta de Natalidad: Esta mide el efecto de los nacimientos sobre el crecimiento de la población, relacionando el número de nacimientos con la población total; para el municipio de Berbeo este indicador para el año 2016 reportó 5,17 nacimientos por cada mil habitantes, presentando, durante el tiempo estudiado, un comportamiento estable con tendencia al descenso.

Tasa Bruta de Mortalidad: Se encuentra expresada por el número de muertes frente al total de personas de un municipio, en el año 2016 la tasa fue de 5,69 muertes por mil habitantes y para el periodo en estudio presentó un comportamiento variable con tendencia al descenso.

Tasa de Crecimiento Natural: El crecimiento natural expresa la diferencia entre los nacimientos y las defunciones indicando que tanto crece o decrece la población en un determinado municipio. Durante el periodo de estudio presentó un crecimiento negativo, es decir murieron más personas de las que nacieron en estos años.



Contexto territorial

- El municipio de Berbeo está localizado en la provincia de Lengupá, del departamento de Boyacá, y, la zona rural. Población: 1913 habitantes (Censo 2005). Fundación: miércoles 9 de abril de 1913. Fundadores: Sacerdotes Jesuitas.
- El Municipio de Berbeo tiene una extensión territorial de 60,20 Km². Altitud: 1335 metros, Temperatura: 25°C, Precipitación media anual: 1859 mm, Distancia a Tunja: 104 km, Distancia a Bogotá: 240 km.

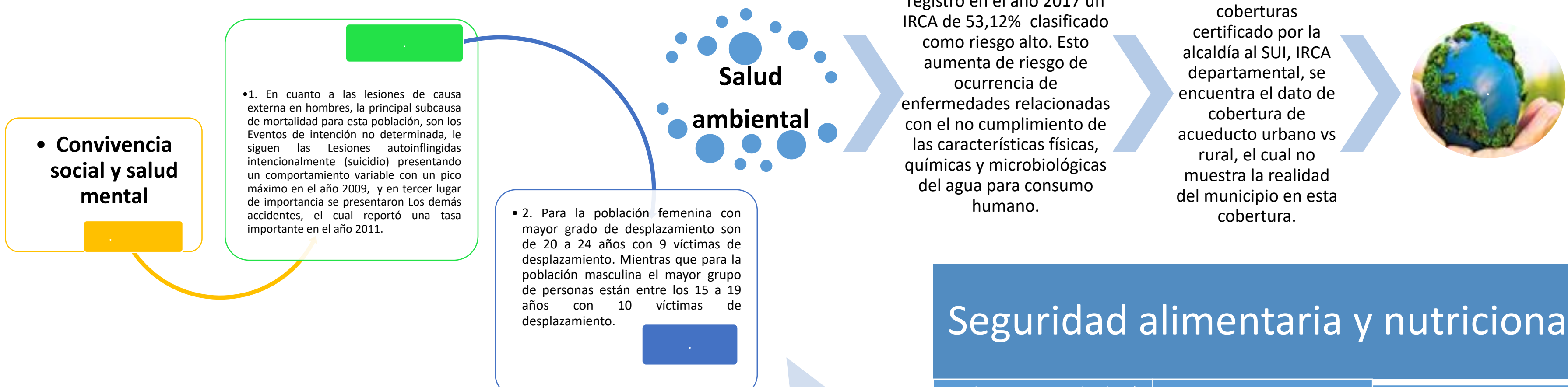
Mortalidad

- En el municipio de Berbeo, en el periodo comprendido entre 2005 y 2016, la principal causa de mortalidad fueron las enfermedades del sistema circulatorio, El comportamiento de esta causa en la población hombres, tiene una alta incidencia de las enfermedades isquémicas del corazón y enfermedad cardiopulmonar, y otras formas de enfermedad del corazón; al compararla con la principal tasa responsable de muertes prematuras se encuentra que es la misma, lo que constituye un indicador negativo para el municipio, dado que genera un gran impacto social y económico por causar muertes en edades tempranas.

Morbilidad

- El comportamiento de las grandes causas de morbilidad, durante el periodo 2009–2017, la gran causa que ocupó el primer lugar correspondió a Enfermedades no transmisibles con el 67%, son Enfermedades infecciosas intestinales; Tuberculosis; Ciertas enfermedades transmitidas por vectores y rabia; Ciertas enfermedades inmunoprevenibles; Meningitis; Septicemia, excepto neonatal; Enfermedad por el VIH (SIDA); y Resto de ciertas enfermedades infecciosas y parasitarias).

PRIORIZACIÓN DE LOS EFECTOS DE SALUD



Vida saludable y enfermedades transmisibles

1. Berbeo con 1.335 metros de altura sobre el nivel del mar, presenta altas precipitaciones en la época de invierno que se prolonga desde marzo hasta el mes de agosto, con una precipitación media anual de 1859 mm, lo que genera condiciones favorables para que circule el vector de la enfermedad de Dengue, mosquito Aedes Aegypti
2. El municipio presenta un ambiente apto para proliferación y reproducción de algunos vectores para eventos de interés en salud pública como el Tripanosoma Cruzy (pito) transmisor de la enfermedad de Chagas. A esas características les favorece también la existencia de viviendas con condiciones inadecuadas de infraestructura (techos, pisos, paredes) y falta de autocuidado por parte de la comunidad.
3. La morbilidad en la primera infancia (0 a 5 años) en el municipio de Berbeo durante el periodo transcurrido entre los años 2009 al 2017 fue producida por la gran causa Condiciones transmisibles y nutricionales, con las subcasas que se derivaron de esta: Infecciones respiratorias y Enfermedades infecciosas y parasitarias.

Seguridad alimentaria y nutricional

1. Berbeo presenta una distribución de la población más rural que urbana, cuenta con 546 habitantes en el casco urbano (28,2%) y 1390 habitantes en el área rural (71,8%). El poblamiento rural presenta baja densidad de población, con escasez de o nada de tecnificación de cultivos para optimizar su uso y baja economía, esta constante en el área rural, lleva a situaciones de pobreza, abandono de los adultos mayores y migración de la fuerza de trabajo del municipio hacia otros municipios y ciudades.
2. Durante el municipio de Berbeo durante el periodo de estudio, presentó para el año 2011, una proporción de población con necesidades básicas insatisfechas de 36,12%.
3. Se considera en situación de miseria a los hogares que tienen carencia de dos o más de los indicadores simples de necesidades básicas insatisfechas; durante el periodo analizado el municipio de Berbeo según DANE 2005 presentó un indicador del 8,03%.

Vida saludable y condiciones no transmisibles

1. En el municipio de Berbeo se registraron 165 defunciones, siendo más frecuente en la población de los hombres. La mortalidad se distribuye en todos los grupos de grandes causas, siendo las enfermedades del Sistema Circulatorio las principales responsables de mortalidad tanto en hombres como en mujeres, comportamiento que aumenta a medida que avanza el tiempo.
3. La principal causa de muerte en la población del Municipio de Berbeo entre 2005 y 2016 estuvo asociada a Enfermedades del Sistema Circulatorio responsables de muertes prematuras, es una situación que debe intervenir pues se constituye un indicador negativo para el municipio dado que genera un gran impacto social y económico por causar muertes en edades tempranas.

Sexualidad, derechos sexuales y reproductivos

2. Al analizar los AVPP del Municipio de Berbeo, (2005- 2016), se evidenció que en el periodo estudiado se perdió un total de 2277 años de vida, asociados en primer lugar al grupo de Enfermedades del Sistema Circulatorio y en segundo lugar a las Neoplasias; las Causas Externas son la tercera causa de años de vida perdidos.
2. Para el municipio de Berbeo para el año 2016 la tasa específica de fecundidad de mujeres entre 10 y 19 años correspondió a 14,42 por cada 1000 mujeres de 10 a 19 años, lo cual significa embarazo en adolescente, se resalta que durante el periodo de estudio se han presentado casos en todos los años.
4. En el municipio de Berbeo en el periodo comprendido entre 2005-2016 la tercera gran causa de muerte corresponde a las neoplasias, dentro de las que se encuentran el tumor maligno de estómago, próstata y cuello uterino.
5. La morbilidad por grandes causas para los ciclos vitales de Infancia (6 a 11 años) hasta Persona mayor (60 años y más) en el municipio de Berbeo, en el periodo transcurrido entre los años 2009 al 2017 fue por las Enfermedades No Transmisibles, y como principal subcausa las enfermedades cardiovasculares.

Salud pública en emergencias y desastres

1. Durante el periodo analizado, tan solo en el año 2012 el municipio de Berbeo presentó una tasa de 9,01 nacimientos por cada 1000 mujeres de 10 a 14 años, esto es maternidad en niñas.
3. Al analizar la proporción de casos para ciertas afecciones originadas en el periodo perinatal en el municipio de Berbeo durante el periodo comprendido entre 2005 a 2016 se encontró que estas sumaron en total tres muertes. Por la subcausa Trastornos respiratorios específicos del periodo perinatal con dos casos reportados y Resto de ciertas afecciones originadas en el periodo perinatal con un caso.

Fortalecimiento de la autoridad sanitaria

1. Los deslizamientos que se viene presentando desde la zona montañosa por las veredas Medios, Jotas, Guarumal hacia la parte baja del territorio donde se encuentra el casco urbano, han causado daños en las viviendas, terrenos, estructuras como puentes, alcantarillas y acueductos, generando temor en la comunidad y obstrucción en las vías que comunican con otros municipios y afectación en el suministro de agua potable.
4. No hay datos sobre violencia contra la mujer y violencia intrafamiliar, por falta del ingreso de la información al sistema de cifras estadísticas del Instituto de Medicina Legal y Ciencias Forenses-Forensis
3. Como tercera gran causa de morbilidad aparecen las Condiciones mal clasificadas, debido al no adecuado reporte de información desde la fuente primaria y el no contar con sistemas actualizados para el reporte de la información, los cuales contribuyen a seguir manteniendo subregistros.
1. Es bajo el porcentaje de personas que tiene acceso a los servicios de disponibilidad en servicios básicos como acueducto, alcantarillado, electricidad, recolección de basuras.
2. Para el año 2018, el ciclo vital que concentra el mayor porcentaje de la población es la Adultez con un 36%, también se observa que los ciclos de Adolescencia y Juventud ocupan un porcentaje significativo de la población para este año, por lo cual se deben establecer programas de atención que favorezcan su bienestar

Salud y Ámbito laboral

1. Las fuentes de empleo en el municipio se caracterizan por ser informales en su gran mayoría, sin contratos laborales, sin seguridad social, sin aportes parafiscales, principalmente en los sectores del cultivo de tomate bajo invernadero y la construcción.
2. Un número considerable de personas (933) corresponden al grupo población productiva, por lo cual se presenta la necesidad de implementar programas y proyectos productivos para su ocupación y evitar la migración hacia otros municipios.