

ANÁLISIS DE SITUACIÓN DE SALUD MODELO DETERMINANTES SOCIALES ALMEIDA BOYACÁ 2017

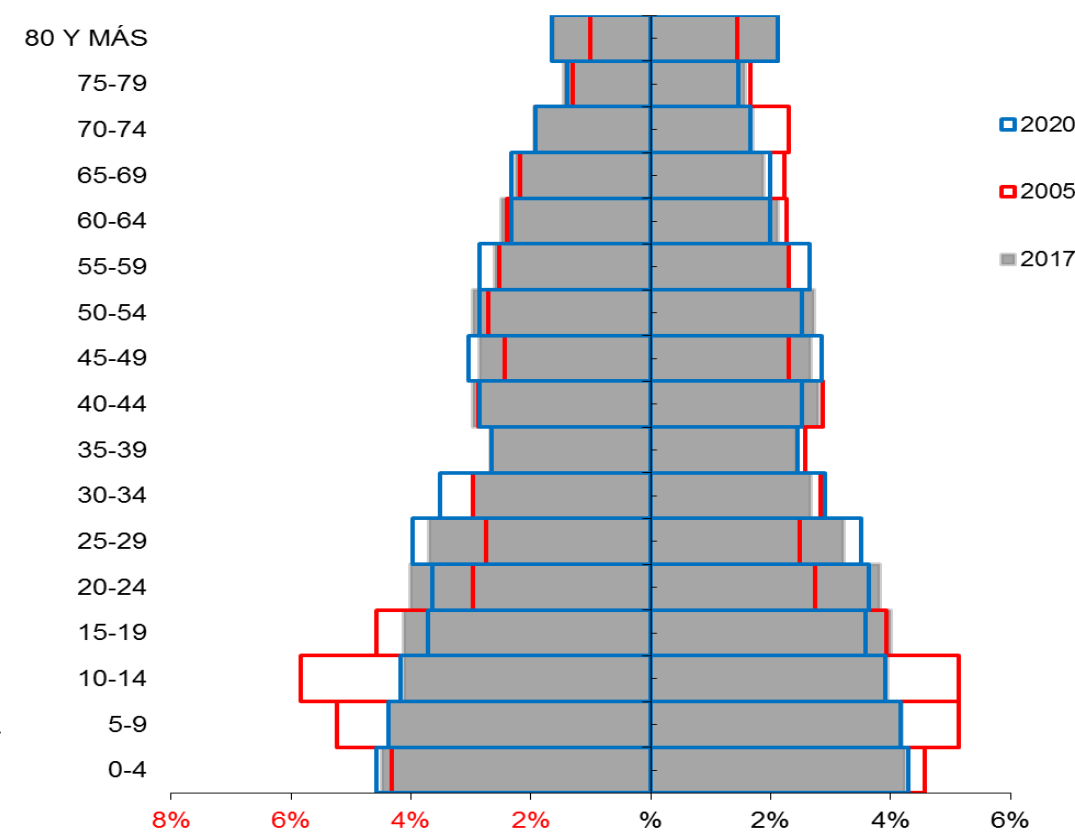
CONTEXTOS TERRITORIAL Y DEMOGRÁFICO

Almeida se encuentra localizado al sur occidente del departamento de Boyacá, en la Provincia de Oriente. Limita por el norte con Garagoa –Macanal, por el sur con Chivor, Guayatá, y el municipio de Abala (Cundinamarca), por el oriente con Santamaría y Macanal, y por el occidente con Somondoco.

Se encuentra a una distancia de Tunja de 125 km y a una distancia de Bogotá de 142 kms.

Almeida cuenta con una población total de 1649 habitantes para el año 2017. en el área urbana los habitantes corresponde al 16,1% y para el área rural es de 83,9% de la población total.

Pirámide poblacional, Municipio de Almeida, Boyacá 2005 – 2017– 2020



Indicadores de estructura demográfica, Municipio de Almeida, Boyacá 2005 - 2017 - 2020

| Índice Demográfico | Año | | |
|-----------------------------------|--------|--------|--------|
| | 2005 | 2017 | 2020 |
| Poblacion total | 2.294 | 1.649 | 1.510 |
| Poblacion Masculina | 1.162 | 851 | 782 |
| Poblacion femenina | 1.132 | 798 | 728 |
| Relación hombres:mujer | 102,65 | 106,64 | 107 |
| Razón niños:mujer | 45 | 40 | 41 |
| Índice de infancia | 30 | 25 | 25 |
| Índice de juventud | 19 | 23 | 22 |
| Índice de vejez | 19 | 19 | 19 |
| Índice de envejecimiento | 62 | 76 | 74 |
| Índice demografico de dependencia | 79,50 | 66,40 | 66,67 |
| Índice de dependencia infantil | 54,30 | 42,18 | 42,49 |
| Índice de dependencia mayores | 25,20 | 24,22 | 24,17 |
| Índice de Friz | 179,96 | 152,07 | 143,90 |

EFFECTOS DE SALUD Y SUS DETERMINANTES

Para Almeida la primera causa de mortalidad para el periodo 2005 y 2015 fue Enfermedades del Sistema circulatorio dada por enfermedades isquémicas del corazón y cerebrovasculares. Así mismo esta gran Causa genero el 34,8% del total de AVPP Años de Vida Potencialmente Perdidos

Para el 2005-2015 Almeida registra la tasa de accidentes de transporte terrestre en aumento con la del Departamento.



La segunda causa de mortalidad para el periodo 2005 y 2015 fueron Las Demás causas y en tercer lugar las Neoplasias.

La segunda Gran Causa que genero mas AVPP fueron Causas Externas con el 26,2% del total de AVPP para el periodo 2005-2015

Para el 2015, Almeida registra un aumento en la tasa de Tumor maligno del estómago y tumor maligno de la próstata.

Distribución porcentual grandes causas de morbilidad Municipio de Almeida, Boyacá 2009 - 2016.

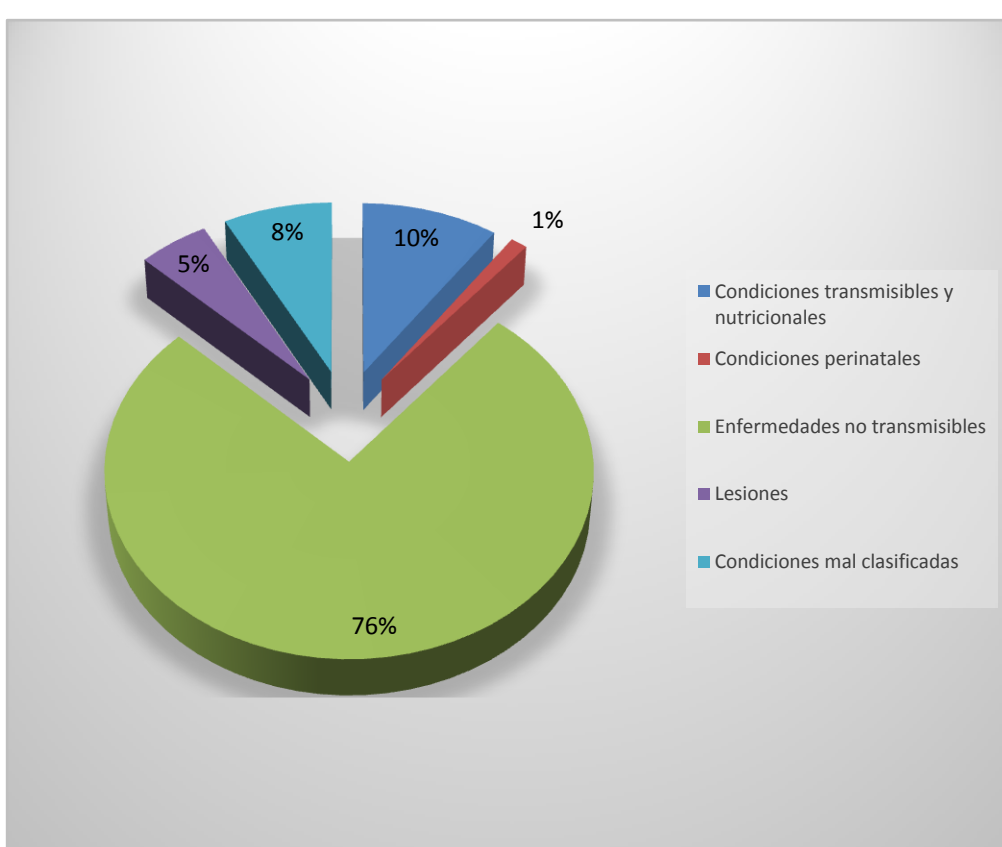
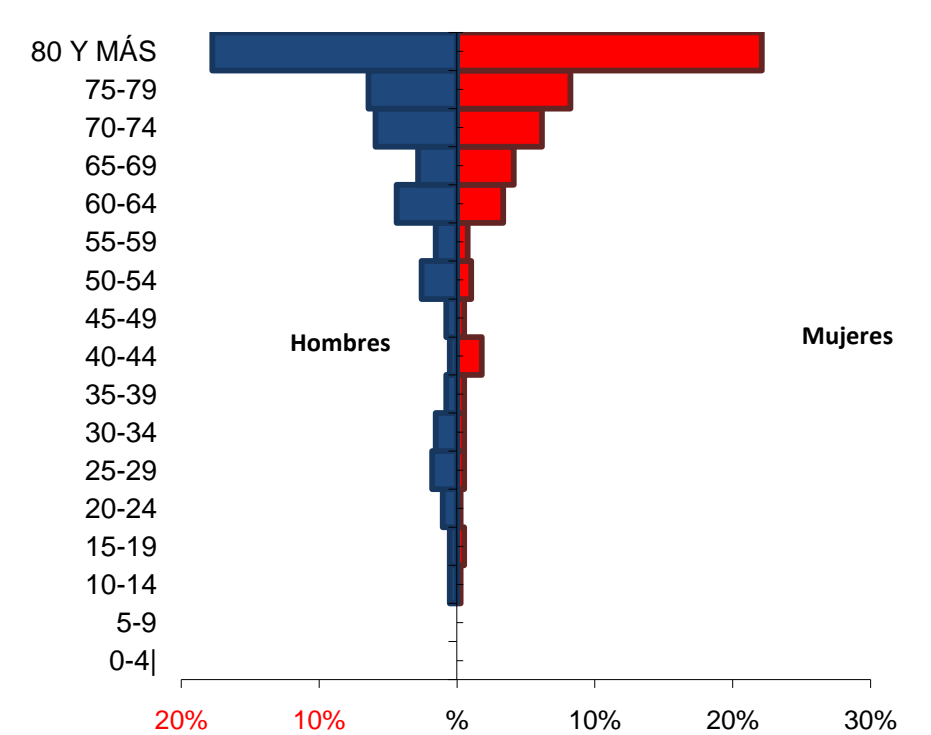


Tabla de semaforización de los eventos precursores, Municipio de Almeida, Boyacá 2011-2016

| Evento | Dep.Boyacá | ALMEIDA | 2012 | 2013 | 2014 | 2015 | 2016 |
|--------------------------------------|------------|---------|------|------|------|------|------|
| Prevalencia de diabetes mellitus | 1,80 | 1,24 | ↗ | ↘ | ↗ | ↗ | ↗ |
| Prevalencia de hipertensión arterial | 6,96 | 6,82 | ↗ | ↘ | ↗ | ↗ | ↗ |

Pirámide población en situación de discapacidad, Municipio de Almeida, Boyacá 2016



PRIORIZACIÓN DE LOS EFECTOS DE SALUD

Salud Ambiental:

- Para 2016 el porcentaje de cobertura de alcantarillado fue de 13,57%, la cual resulta ser muy baja.
- El municipio de Almeida registró el IRCA General en 5,1% clasificando al municipio con riesgo bajo.
- El 18,8% de los Hogares presenta una inadecuada eliminación de excretas.
- El Porcentaje de Hogares que no cuentan con cobertura de acueducto a 2016, fue de 44,32%.

Salud pública en emergencias y desastres

- Alto riesgo de inundación en la zona urbana, y zonas cercanas al paso de quebradas y represa.
- Alto riesgo de deforestación por el cambio climático y la quema de cultivos de caña.

Vida saludable y enfermedades transmisibles:

- La gran causa de enfermedades transmisibles: infecciones respiratorias agudas.
- Gran proporción de enfermedades diarreicas.

Vida saludable y condiciones no transmisibles:

- La Tasa de mortalidad para las enfermedades del sistema circulatorio para el 2015 fue de 224,84 muertes por 100.000 habitantes.
- Para el año 2015 en el Municipio de Almeida se reportó una tasa elevada de mortalidad por diabetes mellitus.

Sexualidad, derechos sexuales y reproductivos:

- La Tasa de Natalidad para el municipio presenta una disminución considerable año tras año, quedando en 7,98 nacimientos x 1.000 habitantes.
- Tasa específica de fecundidad en mujeres entre 15 y 19 aumento para el ultimo año estudiado, quedando en 41,10 por cada 1000 mujeres de 10 a 19 años .

Convivencia social y salud mental:

- Para el año 2016 la tasa de violencia intrafamiliar fue de 234,74 casos por cada 100.000 habitantes, siendo superior a la reportada por el Departamento
- Para el 2016 el municipio reportó una tasa de violencia contra la mujer de 293,69 casos por cada 100.000 mujeres, igual a la Departamental.

Seguridad alimentaria y nutricional

Las condiciones transmisibles y nutricionales corresponden a la segunda gran causa de morbilidad en la población de Almeida, ocupando la primera causa para el ciclo vital de primera infancia generando el 48.4% de las atenciones

Salud y Ámbito laboral:

- Bajo reporte de información de accidentes y enfermedades relacionadas con el trabajo.
- Alto porcentaje de trabajo informal.

Gestión diferencial en poblaciones vulnerables:

- El municipio de Almeida cuenta con 76 víctimas de desplazamiento, de los cuales 49 son mujeres y 27 son hombres.
- Alta tasa personas con discapacidad sin grupos de apoyo.

Fortalecimiento de la autoridad sanitaria:

- Persisten dificultades para aseguramiento en salud de la población Almeiduna.