



## INFORME DEL COMPORTAMIENTO DE VIOLENCIA DE GÉNERO E INTRAFAMILIAR EN BOYACÁ CON CORTE A SEMANA EPIDEMIOLÓGICA 36 DE 2021.

*Adriana María Pedraza Bernal  
Referente eventos de Salud Mental y Lesiones de Causa Externa  
Vigilancia en Salud Pública  
Dirección de Promoción y Prevención en Salud*

### INTRODUCCIÓN:

Según la Organización Mundial de la Salud-OMS la violencia se considera como un componente inevitable de la condición humana, esta es una realidad por tanto se debe reaccionar frente a ella de manera oportuna. La violencia de género e intrafamiliar es un problema social que está presente y afecta a todos los sectores de la población, pero en especial a aquellos con algún grado de vulnerabilidad como niños, adolescente, personas mayores y mujeres.

La violencia es una manera de expresar dominio, opresión o supremacía a agresor y una posición de sometimiento o sujeción de quien la sufre. La violencia en sus diferentes formas es considerada un problema de salud pública que involucra a todos los países con un importante factor de riesgo psicosocial; la actuación desde la salud pública exige medir la magnitud del problema concreto con el fin de conseguir información esencial para formular políticas válidas y efectivas. Es importante disponer de datos fidedignos sobre la violencia, no sólo para planificar y vigilar, sino también para sensibilizar a la población.

La mayoría de los hechos de violencia son contra la mujer la cual según las Naciones Unidas es definida como “todo acto de violencia de género que resulte, o pueda tener como resultado un daño físico, sexual o psicológico para la mujer, inclusive las amenazas de tales actos, la coacción o la privación arbitraria de libertad, tanto si se producen en la vida pública como en la privada”. La violencia de pareja es una de las formas más frecuentes de violencia de género e intrafamiliar la cual se refiere al daño físico, sexual o psicológico perpetuado por la pareja o expareja. La mujer también es la mayor víctima de violencia sexual, aunque también se han reportado importantes hechos en hombres a causa de esta modalidad de violencia que hace referencia a la tentativa de consumir un acto sexual u otro acto dirigido contra la sexualidad de una persona mediante coacción por otra persona, independientemente de su relación con la víctima, en cualquier ámbito.

En Colombia la violencia también es un problema de salud pública reportando para el XIII periodo epidemiológico de 2020 un total de 107.365 casos de violencia de género e intrafamiliar de los cuales el 52,2% fueron casos de violencia física y 22,9% de violencia sexual, el 77,4% de las víctimas fueron mujeres. En el departamento de Boyacá al finalizar el año 2020 se notificaron 3.046 casos de violencias, con una afectación del 81,1% en el sexo femenino y siguiendo el comportamiento nacional la mayoría de casos fueron por violencia física seguido de la violencia sexual.

### MATERIALES Y MÉTODOS:

Se realizó un análisis observacional descriptivo, utilizando como fuente de información el Sistema Nacional de Vigilancia en Salud Pública (Sivigila), el cual contiene los datos de notificación individual realizada semanalmente por las entidades territoriales. La depuración de los datos se realizó teniendo en cuenta la notificación del evento violencia de género e intrafamiliar a semana epidemiológica 36 del año 2021, los criterios de duplicidad eliminando los registros repetidos, integridad donde se excluyeron los casos descartados y con errores de digitación. Las variables de estudio fueron aquellas definidas en la ficha 875 de datos básicos del Sivigila y otras incluidas en la ficha de datos complementarios. El análisis de la información se realizó mediante el cálculo de medidas de frecuencia utilizando la hoja de cálculo Microsoft Excel 2016® para su procesamiento a través de tablas dinámicas.

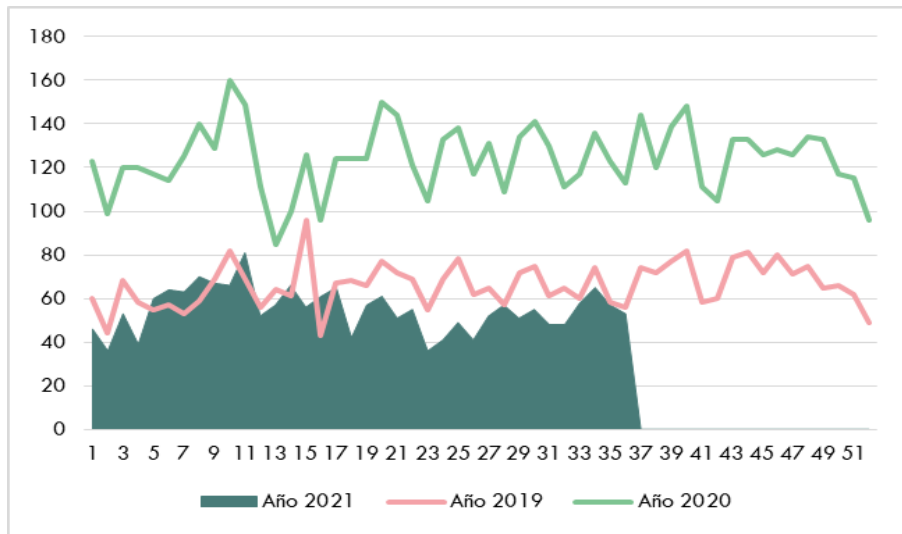
### RESULTADOS:

En lo corrido del año hasta la semana epidemiológica 36, se han notificado 2000 casos sospechosos de violencia de género e intrafamiliar, de los cuales los 1.979 son procedentes del Departamento de Boyacá y 21 casos procedentes de otros departamentos. Del total de casos procedentes de Boyacá el 98,6% (1.953 casos) fueron notificados por el sistema de vigilancia del Departamento de Boyacá y el 1,4% (26 casos) fueron notificados por otros departamentos.



A continuación, en la gráfica se observa el comportamiento de las violencias por semana epidemiológica comparado con los dos años inmediatamente anteriores, donde se observa una tendencia fluctuante en la notificación de los casos frente a las diferentes formas de violencia de género e intrafamiliar en el departamento de Boyacá.

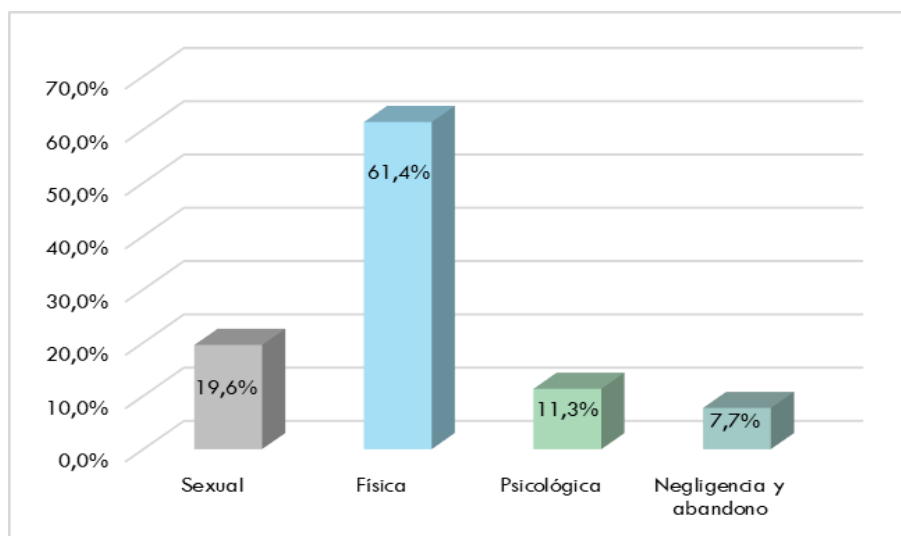
**Gráfico 1. Comportamiento de la notificación de casos sospechosos de violencia de género e intrafamiliar a semana epidemiológica 36 de 2021 comparado con los años 2018 y 2019**



Fuente: Sivigila, Instituto Nacional de Salud, Boyacá, 2021

Respecto a la naturaleza de los casos violencia notificados hasta la semana epidemiológica 36 se observa que la mayoría de los casos están dados por violencia física con 1.215 casos, seguido de violencia sexual con 387 casos, en tercer lugar violencia psicológica con 224 casos y finalmente se encuentra la violencia por negligencia y abandono con 153 casos.

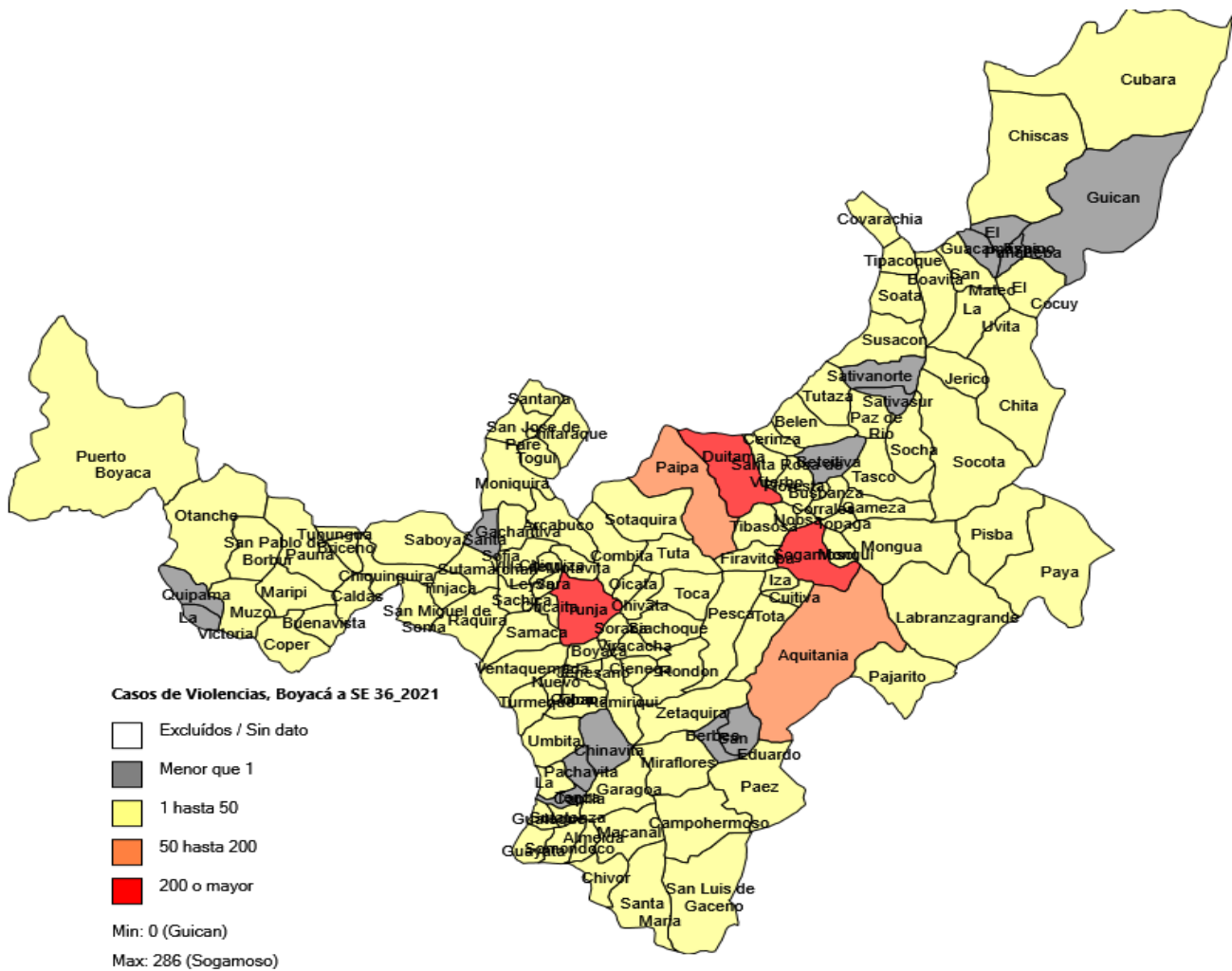
**Gráfico 2. Comportamiento de casos sospechosos de violencia de género e intrafamiliar por naturaleza a semana epidemiológica 36, Boyacá, 2021.**



Fuente: Sivigila, Instituto Nacional de Salud, Boyacá, 2021

La notificación de casos sospechosos de violencia de género e intrafamiliar según la georreferenciación en el departamento de Boyacá presenta mayor concentración en las grandes ciudades del departamento, mostrando que los municipios con más casos procedentes en color rojo, encontrando en primer lugar con igual número de casos a Sogamoso y Tunja (286 casos), seguido de Duitama (234 casos), observando también a dos municipios pequeños con un número de casos importante que son Paipa con 85 casos y 80 casos en Aquitania.. A lo corrido del año de los 123 municipios del departamento no se registran casos de violencia de género e intrafamiliar en 15 de ellos los cuales se encuentran señalados en gris en el mapa.

**Mapa 1. Georreferenciación de casos de Violencia de género e intrafamiliar por Entidad Territorial de procedencia, Boyacá a semana epidemiológica 36 de 2021**



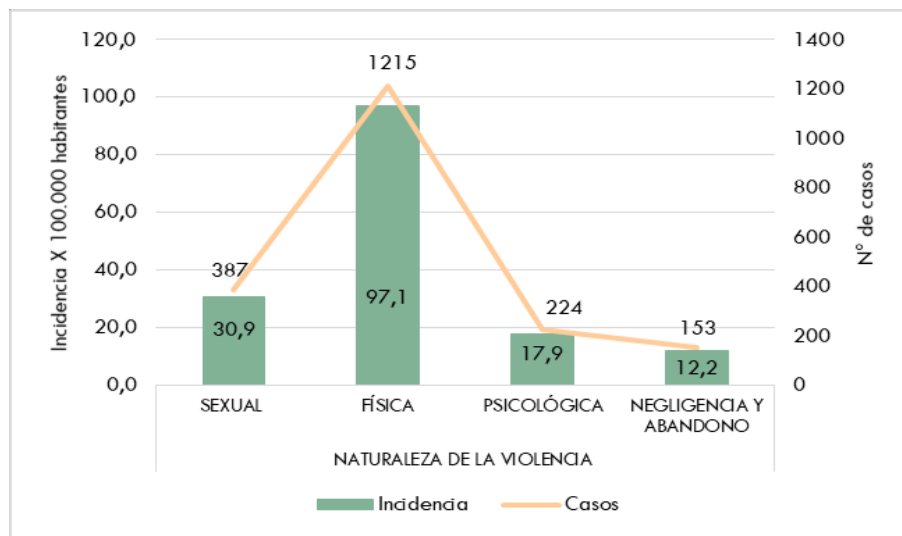
Fuente: Sivigila, Instituto Nacional de Salud, Boyacá, 2021



**INCIDENCIA DE VIOLENCIA DE GÉNERO E INTRAFAMILIAR (CASOS SOSPECHOSOS) EN POBLACIÓN GENERAL, A SEMANA EPIDEMIOLÓGICA 36 EN BOYACÁ 2021**

La incidencia de violencia de género e intrafamiliar en el departamento de Boyacá en lo corrido del año 2021 es de 158,1 casos por 100.000 habitantes, al discriminar este indicador por naturaleza de violencia se observa que la violencia física es la que presenta la mayor incidencia siendo esta de 97,1 por 100.000 habitantes, seguido de la violencia sexual 30,9 por 100.000 habitantes, violencia psicológica con una incidencia de 17,9 por 100.000 habitantes y finalmente la violencia por negligencia y abandono con incidencia de 12,2 casos por 100.000 habitantes.

**Gráfico 3. Incidencia de violencia de género e intrafamiliar en población general, según naturaleza, Boyacá a semana epidemiológica 36 de 2021**



Fuente: Sivigila, Instituto Nacional de Salud, Boyacá, 2021

En cuanto al comportamiento del indicador por municipio de aquellos que presentan las mayores incidencias en cuanto a violencia sexual son: Santana, Labranzagrande, Almeida, Iza y Gámeza, presentando incidencias por encima de 80 casos por 100.000 habitantes; respecto a violencia física los siguientes municipios reportan incidencias por encima de 300 casos por 100.000 habitantes son: Sora, Tununguá, San Miguel de Sema, Aquitania, Corrales y Labranzagrande; las mayores incidencias de violencia psicológica se encuentran en: Miraflores, Rondón, Cúitiva, Nuevo Colon y Tota; en cuanto a la violencia por negligencia y abandono la mayor incidencia está en los municipios de Togüí, Tununguá, Macanal y Cubara.

**Tabla 1. Incidencia de casos sospechosos de violencia de género e intrafamiliar, según naturaleza de la violencia de género e intrafamiliar por Entidad Territorial a semana epidemiológica 36, Boyacá, 2021**

MUNICIPIO	NATURALEZA DE LA VIOLENCIA			
	SEXUAL	FÍSICA	PSICOLÓGICA	NEGLIGENCIA Y ABANDONO
Tunja	44,3	96,9	10,0	7,2
Almeida	109,9	54,9	0,0	0,0
Aquitania	0,0	383,2	127,7	0,0
Arcahuco	0,0	182,7	0,0	16,6
Belén	39,6	197,8	39,6	0,0
Berbeo	0,0	0,0	0,0	0,0
Betéitiva	0,0	0,0	0,0	0,0
Boavita	41,4	165,6	20,7	20,7
Boyacá	19,4	58,2	77,6	0,0
Briceño	45,9	0,0	0,0	0,0
Buenavista	22,6	90,4	0,0	0,0
Busbanzá	0,0	172,3	86,1	0,0
Caldas	0,0	31,8	0,0	0,0



NATURALEZA DE LA VIOLENCIA				
MUNICIPIO	SEXUAL	FÍSICA	PSICOLÓGICA	NEGLIGENCIA Y ABANDONO
Campohermoso	0,0	64,9	0,0	0,0
Cerínza	80,4	160,8	26,8	0,0
Chinavita	0,0	0,0	0,0	0,0
Chiquinquirá	24,0	15,4	1,7	0,0
Chiscas	0,0	25,5	0,0	0,0
Chita	38,2	114,7	0,0	0,0
Chitaraque	16,9	84,7	33,9	67,7
Chivata	0,0	210,2	0,0	0,0
Ciénega	0,0	106,7	0,0	21,3
Combita	7,5	44,9	15,0	0,0
Coper	27,8	27,8	0,0	0,0
Corrales	39,0	351,2	0,0	0,0
Covarachía	0,0	73,5	0,0	0,0
Cubara	18,5	46,2	0,0	92,4
Cucaita	0,0	236,0	0,0	0,0
Cuítiva	0,0	0,0	164,6	0,0
Chiquizá	20,9	83,7	0,0	0,0
Chivor	39,3	39,3	0,0	0,0
Duitama	30,6	113,6	18,8	20,4
El Cocuy	0,0	0,0	0,0	48,3
El Espino	0,0	0,0	0,0	0,0
Firavitoba	0,0	73,0	0,0	0,0
Floresta	30,7	61,5	0,0	0,0
Gachantivá	35,7	0,0	107,2	35,7
Gámeza	81,9	286,6	20,5	0,0
Garagoa	10,8	27,1	0,0	5,4
Guacamayas	0,0	0,0	0,0	0,0
Guateque	36,4	82,0	27,3	0,0
Guayatá	58,6	58,6	87,8	0,0
Guicán	0,0	0,0	0,0	0,0
Iza	99,5	149,3	0,0	0,0
Jenesano	13,5	54,1	0,0	0,0
Jericó	0,0	25,5	0,0	0,0
Labranzagrande	113,7	341,1	28,4	0,0
La Capilla	0,0	110,7	0,0	0,0
La Victoria	0,0	0,0	0,0	0,0
La Uvita	0,0	36,4	0,0	0,0
Villa de Leyva	29,2	0,0	0,0	11,7
Macanal	39,2	78,3	0,0	97,9
Maripí	52,4	34,9	52,4	34,9
Miraflores	0,0	0,0	275,4	11,0
Mongua	0,0	215,0	21,5	21,5
Monguí	46,3	138,8	23,1	0,0
Moniquirá	30,2	38,8	0,0	17,2
Motavita	52,2	121,9	17,4	0,0
Muzo	11,8	47,3	0,0	0,0
Nobsa	12,1	144,9	0,0	6,0
Nuevo Colon	38,1	190,3	152,3	0,0
Oicatá	0,0	137,4	0,0	0,0
Otanche	12,4	74,4	0,0	62,0
Pachavita	0,0	0,0	0,0	0,0
Páez	61,2	0,0	0,0	0,0
Paipa	17,2	183,2	22,9	20,0
Pajarito	41,1	41,1	0,0	0,0
Panqueba	0,0	0,0	0,0	0,0
Pauna	27,5	151,5	0,0	0,0
Paya	37,7	113,0	37,7	0,0
Paz de Rio	0,0	47,3	0,0	0,0
Pesca	0,0	59,0	73,8	0,0
Pisba	0,0	110,7	0,0	55,4
Puerto Boyacá	35,0	49,4	2,1	0,0
Quípama	0,0	0,0	0,0	0,0
Ramiriquí	0,0	0,0	9,9	0,0
Ráquira	37,1	111,3	0,0	12,4
Rondón	0,0	125,5	209,2	0,0



NATURALEZA DE LA VIOLENCIA				
MUNICIPIO	SEXUAL	FÍSICA	PSICOLÓGICA	NEGLIGENCIA Y ABANDONO
Saboya	7,2	7,2	0,0	0,0
Sáchica	70,0	70,0	0,0	0,0
Samacá	26,4	147,7	0,0	0,0
San Eduardo	0,0	0,0	0,0	0,0
San José de Pare	19,9	218,5	0,0	39,7
San Luis de Gaceno	18,1	18,1	0,0	0,0
San Mateo	63,4	0,0	0,0	31,7
San Miguel de Sema	0,0	395,8	0,0	0,0
San Pablo de Borbur	14,8	177,4	0,0	0,0
Santana	167,4	193,2	64,4	25,8
Santa María	0,0	28,4	0,0	0,0
Santa Rosa de Viterbo	14,9	96,9	7,5	0,0
Santa Sofía	0,0	0,0	0,0	0,0
Sativanorte	0,0	0,0	0,0	0,0
Sativasur	0,0	0,0	0,0	0,0
Siachoque	58,6	190,6	0,0	14,7
Soata	0,0	11,2	11,2	11,2
Socotá	13,8	27,5	0,0	41,3
Socha	36,8	184,2	61,4	0,0
Sogamoso	51,5	123,4	25,0	16,7
Somondoco	34,5	34,5	0,0	0,0
Sora	0,0	677,6	64,5	32,3
Sotaquirá	47,8	71,7	0,0	23,9
Soracá	49,1	114,5	0,0	0,0
Susacón	36,7	0,0	73,4	36,7
Sutamarchán	15,9	0,0	15,9	0,0
Sutatenza	23,5	70,6	23,5	0,0
Tasco	51,4	120,0	0,0	0,0
Tenza	0,0	0,0	0,0	0,0
Tabaná	21,8	108,9	32,7	0,0
Tibasosa	14,8	59,3	7,4	14,8
Tinjacá	59,3	29,6	0,0	0,0
Tipacoque	0,0	60,4	0,0	0,0
Toca	33,5	212,1	0,0	0,0
Togüí	68,7	137,4	0,0	343,6
Tópaga	53,7	134,3	53,7	0,0
Tota	0,0	75,9	151,8	19,0
Tununguá	63,0	504,1	0,0	189,0
Turmequé	48,4	32,3	0,0	0,0
Tuta	0,0	11,7	0,0	35,2
Tutazá	48,7	0,0	0,0	0,0
Úmbita	13,1	131,5	13,1	0,0
Ventaquemada	43,2	67,9	12,3	12,3
Viracachá	0,0	176,7	0,0	35,3
Zetaquirá	42,9	236,2	107,3	0,0
<b>TOTAL</b>	<b>30,9</b>	<b>97,1</b>	<b>17,9</b>	<b>12,2</b>

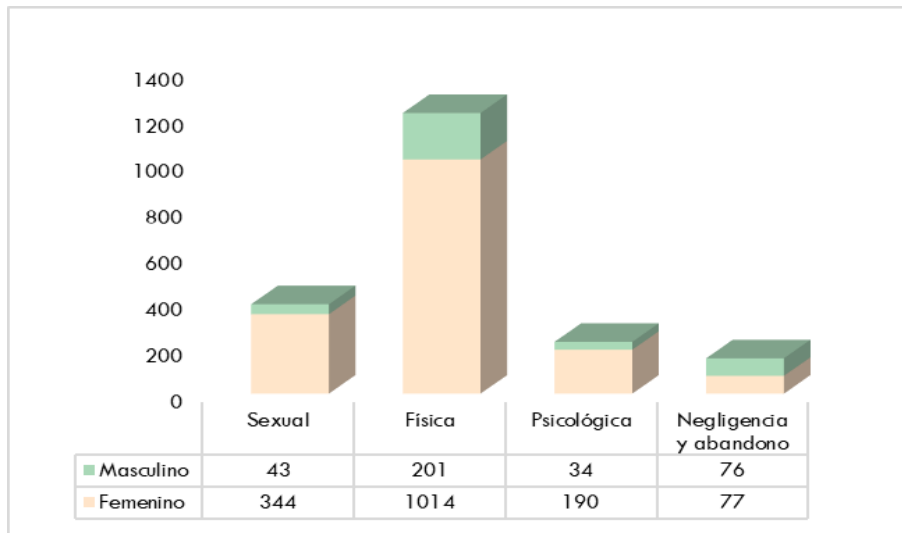
Fuente: Sivigila, Instituto Nacional de Salud, Boyacá, 2021

## VARIABLES SOCIODEMOGRÁFICAS

Se realizó la caracterización de las siguientes variables en cuanto a identificación de la víctima: edad, sexo, área de ocurrencia del caso, tipo de régimen de salud y estrato socioeconómico. En el análisis se encontró que el 82,1% de los casos se presentaron en mujeres, respecto a la edad se puede observar que todos los grupos de edad se ven afectados por diferentes tipos de violencias, sin embargo los grupos más afectados son los comprendidos entre los 10 años y los 44 años.

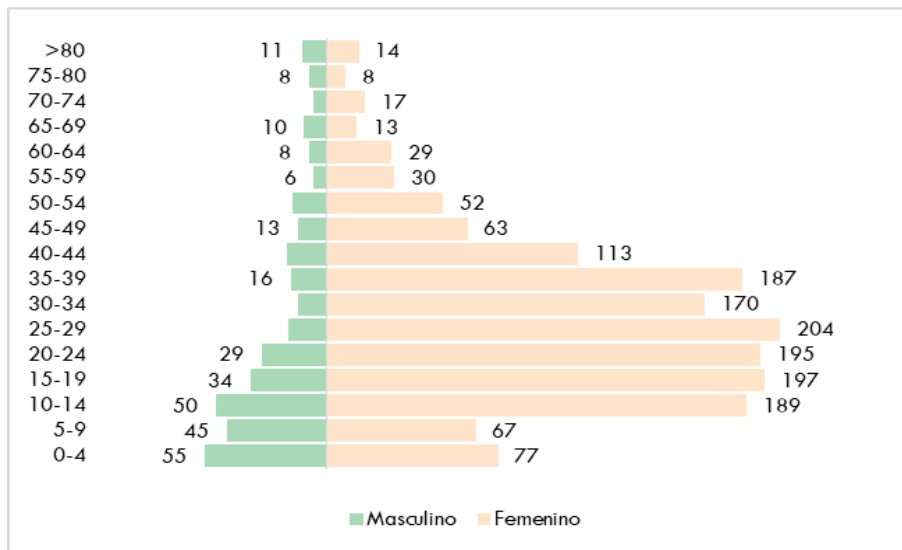


**Gráfico 4. Sexo de la Víctima, según naturaleza de la violencia de género e intrafamiliar, Boyacá a semana epidemiológica 36 de 2021**



Fuente: Sivigila, Instituto Nacional de Salud, Boyacá, 2021

**Gráfico 5. Número de casos de Violencia de Género e Intrafamiliar según sexo y edad de la Víctima, Boyacá a semana epidemiológica 36 de 2021**



Fuente: Sivigila, Instituto Nacional de Salud, Boyacá, 2021

La mayoría de los casos de las diferentes formas de violencia en Boyacá para a semana epidemiológica 36 de 2021 se reportan en los estratos socioeconómicos 1 y 2, el área de ocurrencia más frecuente es la cabecera municipal y respecto al régimen de salud de la víctima se observa que la mayoría pertenece al régimen subsidiado.

**Tabla 2. Casos de violencia de género e intrafamiliar según características sociodemográficas de la víctima, a semana epidemiológica 36, Boyacá 2021**



		SEXUAL		FÍSICA		PSICOLÓGICA		NEGLIGENCIA Y ABANDONO	
		Casos	%	Casos	%	Casos	%	Casos	%
ESTRATO SOCIOECONÓMICO	SD	1	0,1	9	0,5	3	0,2	2	0,1
	1	154	7,8	494	25,0	119	6,0	85	4,3
	2	207	10,5	639	32,3	93	4,7	53	2,7
	3	21	1,1	57	2,9	7	0,4	12	0,6
	4	4	0,2	6	0,3		0,0	1	0,1
	5		0,0	1	0,1		0,0		0,0
	6		0,0	9	0,5	2	0,1		0,0
ÁREA DE OCURRENCIA DEL CASO	Cabecera municipal	254	12,8	691	34,9	99	5,0	65	3,3
	Centro poblado	23	1,2	130	6,6	46	2,3	14	0,7
	Rural disperso	110	5,6	394	19,9	79	4,0	74	3,7
TIPO DE RÉGIMEN EN SALUD	Contributivo	100	5,1	331	16,7	47	2,4	41	2,1
	Especial	1	0,1		0,0		0,0		0,0
	Indeterminado	1	0,1	6	0,3	2	0,1	1	0,1
	No asegurado	15	0,8	38	1,9	3	0,2	1	0,1
	Excepción	12	0,6	28	1,4	5	0,3	3	0,2
	Subsidiado	258	13,0	812	41,0	167	8,4	107	5,4

Fuente: Sivigila, Instituto Nacional de Salud, Boyacá, 2021

### VALRIABLES DE IDENTIFICACIÓN DE LA VÍCTIMA

Se observa que dentro de la actividad que desempeña la víctima el mayor número de casos registrados son de personas dedicadas al hogar en cuanto a la violencia física y psicológica, en violencia sexual la mayoría de las víctimas son estudiantes; respecto a la orientación sexual la mayoría se identifica como heterosexual, respecto al consumo de sustancias psicoactivas y alcohol la mayoría reporta no ser consumido; un número importante de víctimas reporto haber tenido antecedente de algún tipo de violencia y se identifica que una pequeña cantidad de casos refieren ser jefes de hogar.

**Tabla 3. Casos de violencia de género e intrafamiliar según datos de la víctima, a semana epidemiológica 36 Boyacá 2021**

	SEXUAL		FÍSICA		PSICOLÓGICA		NEGLIGENCIA Y ABANDONO		
	Casos	%	Casos	%	Casos	%	Casos	%	
ACTIVIDAD	Líderes(as) cívicos		0,0	2	0,1		0,0		0,0
	Estudiante	224	11,3	162	8,2	31	1,6	21	1,1
	Otro	44	2,2	260	13,1	42	2,1	17	0,9
	Trabajador (a) domestico (a)	8	0,4	78	3,9	19	1,0	1	0,1
	Persona en situación de prostitución	2	0,1	2	0,1	1	0,1		0,0
	Campeño/a	8	0,4	95	4,8	23	1,2	11	0,6
	Persona dedicada al cuidado del hogar	18	0,9	300	15,2	58	2,9	6	0,3
	Persona que cuida a otras		0,0	9	0,5	3	0,2		0,0
Ninguna	83	4,2	307	15,5	47	2,4	97	4,9	
ORIENTACIÓN SEXUAL	Homosexual	6	0,3	10	0,5	2	0,1	4	0,2
	Bisexual	8	0,4	21	1,1	7	0,4	2	0,1
	Heterosexual	363	18,3	1170	59,1	214	10,8	146	7,4
	Asexual	10	0,5	14	0,7	1	0,1	1	0,1
consumidor de SPA	SI	9	0,5	18	0,9	1	0,1	1	0,1
	NO	378	19,1	1197	60,5	223	11,3	152	7,7
Jefe de hogar	SI	18	0,9	205	10,4	44	2,2	10	0,5
	NO	369	18,6	1010	51,0	180	9,1	143	7,2
Antecedente de	SI	55	2,8	445	22,5	84	4,2	10	0,5



		SEXUAL		FÍSICA		PSICOLÓGICA		NEGLIGENCIA Y ABANDONO	
<b>violencia</b>	NO	332	16,8	770	38,9	140	7,1	143	7,2
<b>Consumidor de alcohol</b>	SI	37	1,9	158	8,0	12	0,6	1	0,1
	NO	350	17,7	1057	53,4	212	10,7	152	7,7

Fuente: Sivigila, Instituto Nacional de Salud, Boyacá, 2021

## VARIABLES DATOS DEL AGRESOR

En el análisis de las variables de información del perpetuador de la violencia los hombres se identifican como los principales agresores excepto en violencia por negligencia y abandono donde la mujer es la mayor agresora.

Respecto al parentesco de la víctima con el agresor se observa que el principal perpetuador de la violencia es la pareja en el caso de violencia física y psicológica, en la mayoría de casos de violencia sexual el agresor no tiene ningún parentesco con la víctima aunque se identifica que en un 25% de los casos un familiar es el agresor; en la violencia por negligencia y abandono se identifica a la madre como principal agresor dado que es quién culturalmente es la asignada del cuidado de los hijos.

**Tabla 4. Casos sospechosos de violencia de género e intrafamiliar según datos del agresor a semana epidemiológica 36 en Boyacá 2021**

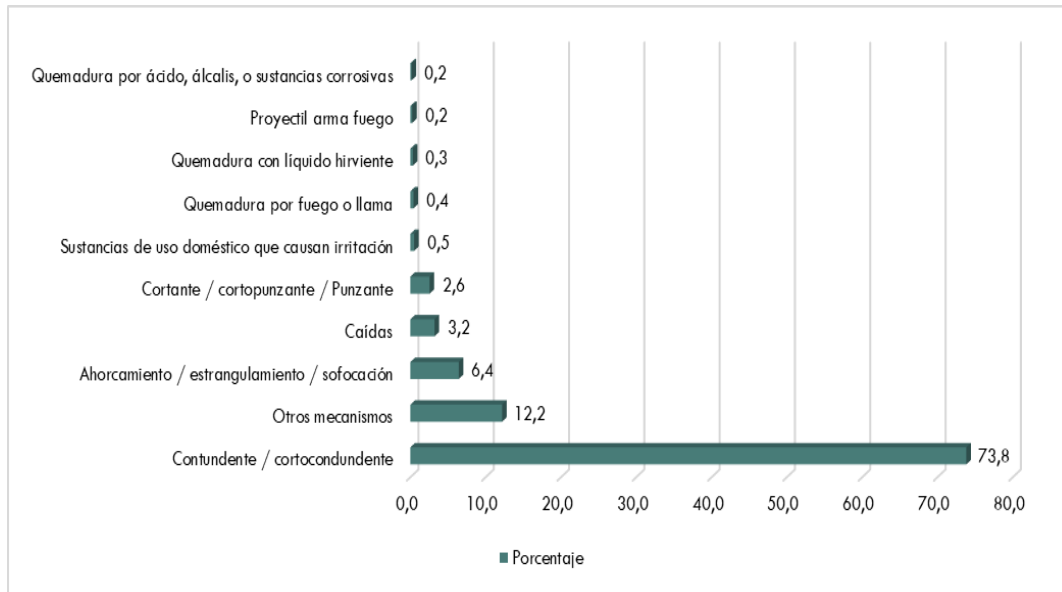
Datos del agresor		Sexual	Física	Psicológica	Negligencia y Abandono
<b>Sexo del agresor</b>	<b>F</b>	4%	16%	14%	62%
	<b>M</b>	94%	83%	85%	27%
<b>Parentesco con la víctima</b>	<b>Madre</b>	0%	4%	4%	54%
	<b>Pareja expareja</b>	11%	47%	49%	3%
	<b>Familiar</b>	4%	14%	13%	0%
	<b>Ninguno</b>	25%	16%	16%	26%
	<b>Padre</b>	51%	13%	9%	6%
<b>Convive con el agresor</b>	<b>Si</b>	10%	6%	9%	11%
	<b>No</b>	20%	60%	65%	74%
	<b>No</b>	80%	40%	35%	26%

Fuente: Sivigila, Instituto Nacional de Salud, Boyacá, 2021

## DATOS DEL HECHO

En cuanto al mecanismo utilizado por el agresor en los casos de violencia física se reporta en el 72,4% el uso de elemento corto punzante, seguido de otros mecanismos 13,3% y Ahorcamiento / estrangulamiento / sofocación en el 6,8% de los casos.

**Gráfico 6. Mecanismo usado para la agresión física a semana epidemiológica 36, Boyacá 2021**



Fuente: Sivigila, Instituto Nacional de Salud, Boyacá, 2021

En cuanto al escenario de ocurrencia del hecho se observa que en las diferentes formas de violencia, la vivienda es el lugar de mayor elección por el agresor, seguido otro lugar y otros espacios abiertos.

**Tabla 5. Casos sospechosos de violencia de género e intrafamiliar según naturaleza de la violencia y escenario de ocurrencia del hecho a semana epidemiológica 36, Boyacá 2021**

Escenario de ocurrencia	SEXUAL		FÍSICA		PSICOLÓGICA		NEGLIGENCIA Y ABANDONO	
	Casos	%	Casos	%	Casos	%	Casos	%
Vía pública	18	0,9	183	9,2	13	0,7	7	0,4
Lugares de esparcimiento con expendido de alcohol	4	0,2	8	0,4	0	0,0	0	0,0
Institución de salud	4	0,2	1	0,1	0	0,0	3	0,2
Área deportiva y recreativa	1	0,1	1	0,1	0	0,0	1	0,1
Vivienda	273	13,8	932	47,1	192	9,7	133	6,7
Establecimiento educativo	1	0,1	0	0,0	1	0,1	0	0,0
Lugar de trabajo	9	0,5	15	0,8	1	0,1	0	0,0
Otro	51	2,6	22	1,1	13	0,7	9	0,5
Comercio y áreas de servicios (Tienda, centro comercial, etc)	4	0,2	23	1,2	2	0,1	0	0,0
Otros espacios abiertos (bosques, potreros, etc)	22	1,1	30	1,5	2	0,1	0	0,0

Fuente: Sivigila, Instituto Nacional de Salud, Boyacá, 2021

**DISCUSIÓN:**



El departamento de Boyacá presenta un comportamiento similar a lo reportado a nivel nacional en la notificación de casos de violencia de género e intrafamiliar, evidenciando un aumento de casos en los últimos años, sin embargo para el año 2020 se observó en el departamento una disminución de la notificación respecto a los casos notificados en el año 2019 y en lo corrido del año 2021 hasta la semana epidemiológica 36 se observa una disminución en 140 casos respecto a lo notificado a la misma semana epidemiológica de 2020.

Para el año 2020 en el departamento de Boyacá se presentó un total de 3.004 casos y una incidencia de 233,4 por cada 100.000 habitantes; respecto a lo corrido del año 2021 hasta la semana epidemiológica 36 se pudo hallar una incidencia de 158,1 casos por 100.000 habitantes y con referencia a las diferentes formas de violencia el predominio es frente a la violencia física y afectando con mayor frecuencia al sexo femenino y al grupo de edad que va desde los 10 hasta los 34 años; este comportamiento es similar al reportado a nivel nacional donde aproximadamente el 50% de los casos corresponden a violencia física, seguido de violencia sexual y afectando más a las mujeres.

A nivel mundial la OMS y a nivel nacional el INS reportan como principales agresores a los hombres en el caso de violencia física, sexual y psicológica hacia las mujeres y refleja que la mayoría de los perpetradores de la violencia son compañeros permanentes, lo que significa que la forma de violencia con mayor frecuencia es la intrafamiliar, situación que es similar a lo observado para el departamento de Boyacá de acuerdo a los casos notificados durante lo corrido del año 2021 hasta la semana epidemiológica 36.

Como conclusión es importante mencionar que el abordaje de la violencia de género e intrafamiliar a través de la dimensión de convivencia social y salud mental debe enfocarse a las acciones e intervenciones de promoción y mantenimiento de la salud mental dirigidas a diferentes entornos como son el hogar, lo comunitario, educativo, institucional y laboral, así como es de gran importancia fortalecer y apoyar la implementación de la Política de Salud Mental a través del fortalecimiento de las acciones de identificación y notificación adecuada de casos en todos los municipios del departamento de Boyacá.

Así mismo una recomendación importante para la prevención de la violencia de género e intrafamiliar es acoger lineamientos dados desde el nivel nacional e internacional para el mejoramiento del alcance, la calidad, difusión y utilización de los datos sobre las diferentes formas de violencia con el fin de mejorar la respuesta del sector salud y apoyar la elaboración y revisión de las políticas, planes nacionales de prevención, para así dar respuesta a la violencia contra las mujeres y a la violencia contra los niños, niñas y adolescentes.

## REFERENCIAS

1. Organización Mundial de la Salud. Informe mundial sobre la violencia y la salud: resumen. [https://www.who.int/violence\\_injury\\_prevention/violence/world\\_report/es/summary\\_es.pdf](https://www.who.int/violence_injury_prevention/violence/world_report/es/summary_es.pdf)
2. Organización Mundial de la Salud. Violencia contra la mujer. 8 de marzo 2021. <https://www.who.int/es/news-room/fact-sheets/detail/violence-against-women>
3. Organización Mundial de la Salud. Violencia contra los niños. 2020. <https://www.who.int/es/news-room/fact-sheets/detail/violence-against-children>
4. Organización Mundial de la Salud. Violencia juvenil. 2020. <https://www.who.int/es/news-room/fact-sheets/detail/youth-violence>
5. Instituto Nacional de Salud Colombia. Informe del evento Violencia de género e intrafamiliar, Periodo epidemiológico XIII, Colombia 2020. <https://www.ins.gov.co/buscador-eventos/Informesdeevento/VIOLENCIA%20DE%20G%C3%89NERO%20E%20INTRAFAMILIAR%20PE%20XIII%202020.pdf>
6. Mayor WS, Salazar PCA. La violencia intrafamiliar. Un problema de salud actual. Gaceta Médica Espirituana. 2019;21(1):96-105.
7. Gallardo López JA, Gallardo Vázquez P. EDUCAR EN IGUALDAD: PREVENCIÓN DE LA VIOLENCIA DE GÉNERO EN LA ADOLESCENCIA. Revista Educativa Hekademos, (26). 2019
8. Molina, E (2019). Factores de riesgo y consecuencias de la violencia de género en Colombia. Tempus Psicológico, 2(1), 15-36.