

INFORME DE EVENTO INTENTO DE SUICIDIO BOYACÁ A VIII PERIODO EPIDEMIOLÓGICO DE 2020

*Adriana María Pedraza Bernal
Referente Salud Mental y Lesiones de Causa Externa
Vigilancia en Salud Pública
Dirección de Promoción y Prevención en Salud*

INTRODUCCIÓN:

El suicidio es considerado por la Organización Mundial de la Salud (OMS) como un grave problema de salud pública además de generar una gran carga económica, social y psicológica para las personas, las familias, las comunidades y toda la sociedad. El suicidio es un problema prevenible mediante intervenciones oportunas, basadas en datos fidedignos y de bajo coste, y para que las estrategias sean eficaces se requiere que los programas de prevención sean multisectoriales e integrales.

Según la OMS anualmente un aproximado de 800.000 personas se quitan la vida y muchas otras más tienen intentos de suicidio, este es un evento que se puede producir en cualquier edad pero para el año 2016 fue la segunda causa principal de defunción en el grupo etario de 15 a 29 años en todo el mundo y aunque se cree que el suicidio se produce en mayor proporción en países con ingresos altos, para el año 2016 se reportó que el 79% de los casos se presentó en países con ingresos bajos y medianos.

El comportamiento del suicidio en las Américas muestra que durante el periodo 2005-2009 la tasa de mortalidad fue de 7,3 por 100.000 habitantes; para el caso de América Latina y el Caribe las tasas de suicidio tienen tendencia al aumento con predominio en el sexo masculino.

En el caso de Colombia el instituto Nacional de Salud refiere que para el año 2018 se presentaron 2464 suicidios, respecto al intento de suicidio la mayor proporción de casos se presenta en mujeres y predomina en el grupo de edad 15 a 19 años, dentro de los principales antecedentes detectados para el intento de suicidio están los trastornos depresivos.

El departamento de Boyacá para el año 2019 reporta notificación de 840 intentos de suicidio, de los cuales 807 fueron residentes del departamento de Boyacá y los 33 restantes con residencia en otros departamentos del territorio nacional; para este año de análisis se observa un incremento en los casos respecto a los dos años anteriores donde en 2017 se notificaron 678 casos y para 2018 un total de 687 casos.

MATERIALES Y MÉTODOS:

Se realizó un análisis observacional descriptivo, utilizando como fuente de información el Sistema Nacional de Vigilancia en Salud Pública (Sivigila), el cual contiene los datos de notificación individual realizada semanalmente por las entidades territoriales. La depuración de los datos se realizó teniendo en cuenta los criterios de duplicidad, eliminando los registros repetidos, integridad, se excluyeron también los casos descartados y con errores de digitación. Las variables de estudio fueron aquellas definidas en la ficha 356 de datos básicos del Sivigila y otras incluidas en la ficha de datos complementarios. El análisis de la información se realizó mediante el cálculo de

medidas de frecuencia, se presenta en tablas y figuras, utilizando la hoja de cálculo Microsoft Excel 2016® para su procesamiento a través de tablas dinámicas.

OBJETIVO

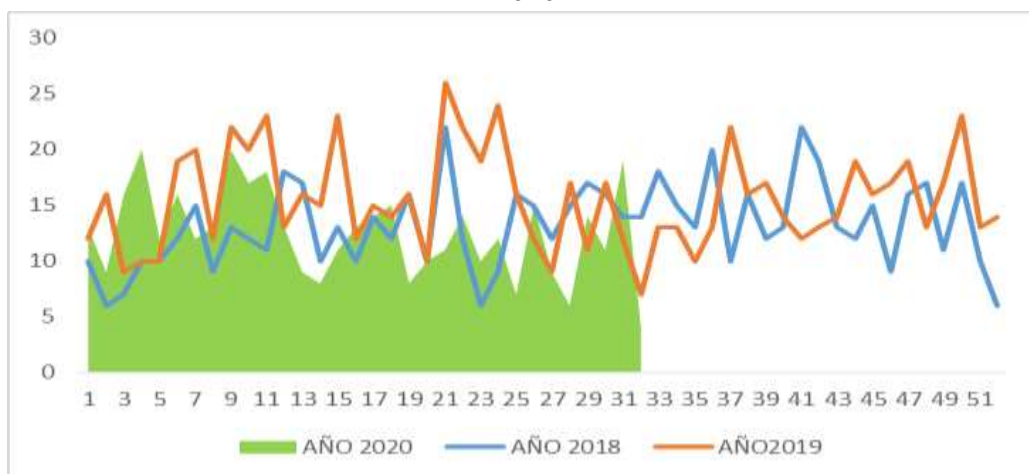
La vigilancia del intento de suicidio tiene por objetivo principal el identificar los factores sociodemográficos presentes en los casos de intento de suicidio, los métodos y medios utilizados en los intentos de suicidio, para detectar oportunamente los cambios en los patrones de ocurrencia del evento e identificar el riesgo de reincidencia, que permita tomar las respectivas acciones.

RESULTADOS

El departamento de Boyacá a periodo epidemiológico VIII de 2020 han notificado 411 Intentos de suicidio, 399 casos residentes en el departamento de Boyacá y 12 en otros departamentos. El 99,5% (397) de los casos fueron notificados por el sistema de vigilancia del Departamento de Boyacá y el 0,5% (2) por otros departamentos.

El comportamiento del evento en lo corrido del año muestra un aumento significativo desde la semana epidemiológica 29 y evidenciando una gran disminución de casos para la semana epidemiológica 32 para la cual comparando el comportamiento de esta misma semana en el año 2019 se observa una disminución en 3 casos. (Ver Gráfico 1)

Gráfico 1. Comportamiento de la notificación de intento de suicidio Boyacá a VIII periodo epidemiológico de 2020

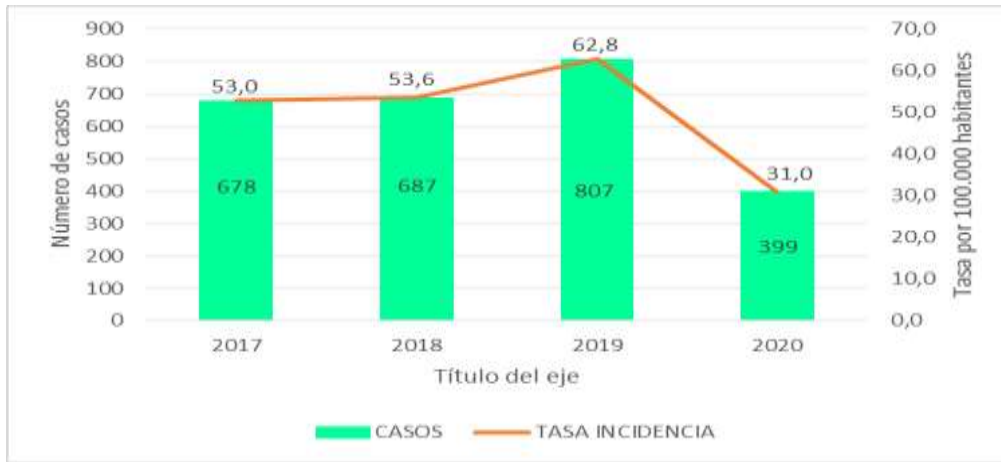


Fuente: Sivigila, Instituto Nacional de Salud, Boyacá, 2020

La tasa de incidencia del intento de suicidio en el departamento de Boyacá para el primer semestre de 2020 fue de 31,0 por 100.000 habitantes. (Ver Gráfico 2)



Gráfico 1. Tasas por 100.000 habitantes – Intento de Suicidio, Boyacá años 2017 – 2019 y a VIII periodo epidemiológico de 2020

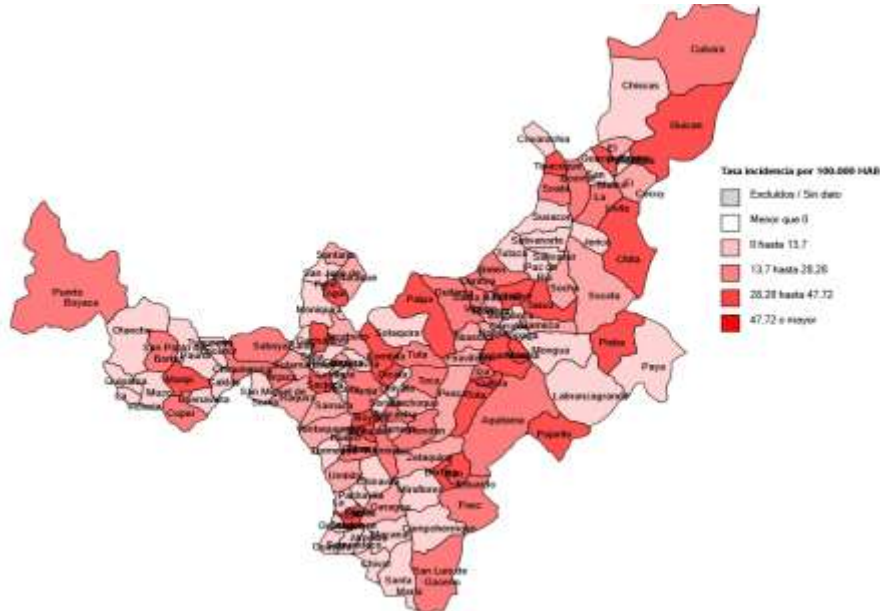


Fuente: Sivigila, Instituto Nacional de Salud, Boyacá, 2020

Tasa de incidencia de intento de suicidio por Entidades territoriales (Municipios) de Residencia – a VIII periodo epidemiológico de 2020

De acuerdo a lo observado en la georreferenciación se evidencia que los municipios con las mayores tasas de incidencia de intento de suicidio corresponden a Pisba, Oicatá, Pajarito, Gachantivá, Chita; es importante mencionar que 43 de las entidades territoriales en lo corrido del año han permanecido en silencio epidemiológico. Los municipios georreferenciados de color rojo intenso presentan tasa superior a la del departamento (31,2 por 100.000 habitantes. (Ver mapa 1)

Mapa 1. Tasa de incidencia de intento de suicidio por Entidades territoriales (Municipios) Residencia a VIII periodo epidemiológico de 2020



Fuente: Sivigila, Instituto Nacional de Salud, Boyacá, 2020

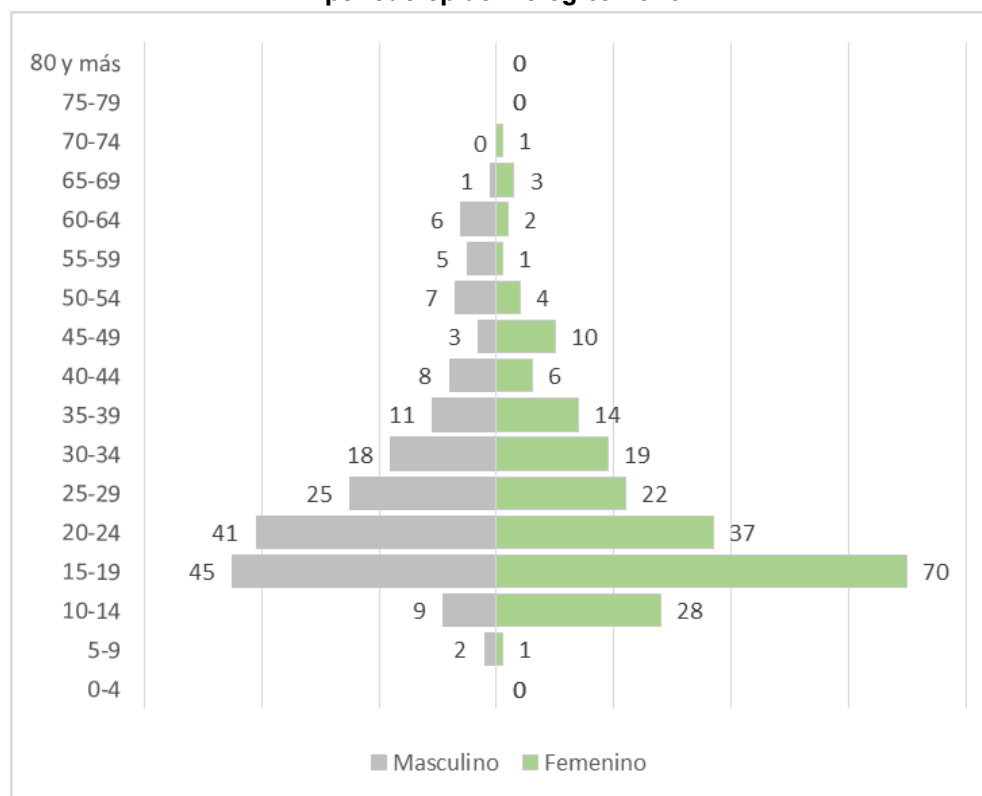
COMPORTAMIENTO DE LAS VARIABLES DEL INTERÉS DEL EVENTO INTENTO DE SUICIDIO EN BOYACÁ A VIII PERIODO EPIDEMIOLÓGICO 2020

De las variables que se registran en la ficha de notificación de intento de suicidio, se evaluaron las sociodemográficas: edad, sexo, estrato socioeconómico, área de ocurrencia del caso, tipo de régimen en salud, pertenencia étnica y grupo poblacional.

VARIABLES SOCIODEMOGRÁFICAS

Respecto al comportamiento del intento de suicidio según grupo de edad se observa una mayor frecuencia del evento en el grupo de 15 a 19 años, seguido de 20 a 24 años con predominio en el sexo femenino; en los grupos de edad de mayores de 50 años aunque los casos son menores el sexo masculino es el que presenta la mayor frecuencia en los intentos de suicidio. (Ver gráfico 3)

Gráfico 3. Número de casos de Intento de Suicidio, según sexo y grupos quinquenales de edad, Boyacá a VIII periodo epidemiológico 2020



Fuente: Sivigila, Instituto Nacional de Salud, Boyacá, 2020

Se observa que del total de casos de intento de suicidio en el departamento de Boyacá en lo corrido del año el 55% corresponde al sexo femenino, el 47% corresponde a estrato socioeconómico 1; la mayoría de los casos se presentan en área cabecera municipal, respecto al tipo de régimen de seguridad social en salud del caso el 55% corresponde al subsidiado, en cuanto al grupo poblacional a que corresponden los casos llama la atención que un 3,2% corresponde a personas privadas de la libertad. (Ver tabla 1)

**Tabla 1. Comportamiento sociodemográfico de los casos de intento de suicidio,
Boyacá a VIII periodo epidemiológico de 2020**

VARIABLE	Casos	%
SEXO		
Masculino	219	54,5
Femenino	183	45,5
ESTRATO SOCIOECONÓMICO		
SD	18	4,5
1	189	47,0
2	151	37,6
3	35	8,7
4	4	1,0
5	4	1,0
6	1	0,2
ÁREA DE OCURRENCIA DEL CASO		
Cabecera municipal	266	66,2
Centro poblado	24	6,0
Rural disperso	112	27,9
TIPO DE RÉGIMEN EN SALUD		
Contributivo	123	30,6
Especial	29	7,2
Indeterminado/pendiente	4	1,0
No asegurado	18	4,5
Excepción	8	2,0
Subsidiado	220	54,7
PERTENENCIA ÉTNICA		
Indígena	3	0,7
Rom, Gitano	0	0,0
Raizal	0	0,0
Palenquero	0	0,0
Negro, mulato afro colombiana	0	0,0
Otro	399	99,3
GRUPO POBLACIONAL		
Discapacitados	4	1,0
Desplazados	2	0,5
Migrantes	6	1,5
Carcelarios	13	3,2
Gestantes	7	1,7
Indigentes	1	0,2
Población infantil a cargo ICBF	2	0,5
Madre comunitaria	1	0,2
Desmovilizados	2	0,5
Centros psiquiátricos	0	0,0
Víctima de violencia armada	1	0,2
Otros grupos poblacionales	363	90,3

Fuente: Sivigila, Instituto Nacional de Salud, Boyacá, 2020

VARIABLES DE IDENTIFICACIÓN DEL CASO

Dentro de las variables de identificación del caso se tuvo en cuenta los intentos previos, número de intentos, estado civil y escolaridad. En el análisis se tuvo en cuenta también los factores desencadenantes del intento de suicidio, factores de riesgo y el mecanismo usado.

De los casos de intento de suicidio reportados en Boyacá durante lo corrido del 2020 a VIII periodo epidemiológico, el 68% correspondió a personas solteras y en su mayoría con escolaridad de básica secundaria; del total de los casos un 42% tuvo intentos previos dentro de los que se halló que estaban entre uno y dos intentos previos. (Ver tabla 2)

Tabla 2. Comportamiento de variables de identificación de caso de intento de suicidio, Boyacá a VIII periodo epidemiológico de 2020

VARIABLE	Casos	%
ESTADO CIVIL		
Soltero(a)	273	67,9
Casado	47	11,7
Unión libre	64	15,9
Viudo(a)	4	1,0
Divorciado(a)	14	3,5
ESCOLARIDAD		
Preescolar	10	2,5
Básica primaria	96	23,9
Básica secundaria	199	49,5
Media técnica	21	5,2
Técnica profesional	14	3,5
Tecnológica o técnica	16	4,0
Profesional	29	7,2
Especialización	2	0,5
Maestría	0	0,0
Doctorado	0	0,0
Ninguno	4	1,0
Sin información	11	2,7
INTENTOS PREVIOS		
SI	169	42,0
NO	233	58,0
NÚMERO DE INTENTOS		
Una vez	60	14,9
Dos veces	56	13,9
Tres veces	16	4,0
Más de tres veces	27	6,7
Sin dato	243	60,4

Fuente: Sivigila, Instituto Nacional de Salud, Boyacá, 2020

FACTORES DESENCADENANTES

El análisis muestra que el 48% del total de los casos de intento de suicidio en lo corrido del año fueron desencadenados por problemas de pareja, seguido del consumo de sustancias psicoactivas con el 15%; otros factores desencadenantes de importancia son los problemas económicos que representan un 14% de los intentos y el maltrato físico, psicológico o sexual representan el 13%. Es importante aclarar que puede existir casos con dos o más factores o no presentar ninguno de los nombrados por la ficha. (Ver tabla 3)

Tabla 3. Factores desencadenantes del intento de suicidio, Boyacá a VIII periodo epidemiológico de 2020

Factores Desencadenantes	Casos	Porcentaje
Problemas de pareja	191	48%
Consumo de SPA	59	15%
Problemas económicos	56	14%
Maltrato físico, psicológico o sexual	54	13%
Escolar/educativo	25	6%
Problemas laborales	25	6%
Muerte familiar	16	4%
Problemas legales	16	4%
Enfermedad crónica	15	4%
Suicidio de un familiar o conocido	2	0%

Fuente: Sivigila, Instituto Nacional de Salud, Boyacá, 2020

MECANISMO USADO EN EL INTENTO

Frente al mecanismo usado para el intento de suicidio se destaca que el 58% de los casos fueron ocasionados por algún tipo de intoxicación, seguido del uso de elementos corto punzantes en 25%, los otros dos mecanismos más frecuentes son el ahorcamiento en 8% y lanzamiento al vacío en 7% de los casos. Se aclara que pueden existir casos con dos o más mecanismos usados en el intento de suicidio. (Ver tabla 4)

Tabla 4. Mecanismo utilizado Intento de Suicidio, Boyacá a VIII periodo epidemiológico de 2020

Mecanismo del Intento de Suicidio	Casos	Porcentaje
Intoxicación	233	58%
Elemento cortopunzante	102	25%
Ahorcamiento	34	8%
Lanzamiento al vacío	28	7%
Lanzamiento a vehículo	6	1%
Arma de fuego	2	0%
Lanzamiento a cuerpo de agua	8	2%
Inmolación	1	0%

Fuente: Sivigila, Instituto Nacional de Salud, Boyacá, 2020

FACTORES DE RIESGO

De acuerdo al análisis de los factores de riesgo frente al intento de suicidio en Boyacá en lo corrido del año, se pudo observar que el 32% de los casos presentaba una ideación suicida persistente, seguido de los antecedentes de trastorno psiquiátrico que se presentan en el 27% de los casos, seguido del abuso de consumo de sustancias psicoactivas con un 15%. Hay que tener en cuenta que un mismo paciente puede tener varios diagnósticos psiquiátricos. (Ver tabla 5)

Tabla 5. Factores de Riesgo del Intento de Suicidio, Boyacá a VIII periodo epidemiológico de 2020

FACTORES DE RIESGO	Casos	Porcentaje
Ideación suicida persistente	130	32%
Antecedentes trastorno psiquiátrico	108	27%
Consumo de SPA	59	15%
Plan organizado de suicidio	53	13%
Abuso de alcohol	52	13%
Antecedentes de violencia o abuso	30	7%
Antecedentes Familiares de conducta suicida	23	6%

Fuente: Sivigila, Instituto Nacional de Salud, Boyacá, 2020

ATENCIÓN EN SALUD MENTAL

Los casos de intento de suicidio ocurridos en lo corrido del año en un 81% han sido remitidos a atención por psiquiatría y el 83% remitido a psicología, sin embargo, se ha observado a través del seguimiento que gran parte de atención por estas especialidades no tienen acceso oportuno en el departamento. Hay que tener en cuenta que un mismo paciente puede tener varias remisiones a cada una de las especialidades. (Ver tabla 6)

Tabla 6. Remisión Atención en Salud Mental, Intento de Suicidio, Boyacá a VIII periodo epidemiológico de 2020

SALUD MENTAL	Casos	Porcentaje
Psiquiatría	327	81%
Psicología	334	83%
Trabajo social	211	52%

Fuente: Sivigila, Instituto Nacional de Salud, Boyacá, 2020

DISCUSIÓN:

De acuerdo a lo observado en el análisis del intento de suicidio para el departamento de Boyacá durante lo corrido del año 2020 se puede evidenciar que el comportamiento es similar a lo descrito a nivel nacional y en la literatura, presentando una mayor proporción de casos en el sexo femenino y los cuales a su vez están concentrados en edades entre los 15 y 19 años.

El comportamiento del evento a VIII periodo epidemiológico de 2020 muestra una reducción en 41 casos frente a lo reportado en el informe a VII periodo epidemiológico de 2019.

En cuanto al mecanismo usado en el intento de suicidio en el departamento se pudo observar que la intoxicación es el más usado, comportamiento que se ha mantenido frente a lo reportado en el año 2019. Según lo observado en el análisis del comportamiento del intento de suicidio en el departamento a VIII periodo epidemiológico de 2020 se puede evidenciar que el evento presenta para este año una disminución en la notificación frente al año 2019, sin embargo se requiere el mantenimiento e intensificación de medidas de detección temprana de casos para así tomar acciones de manera oportuna.

Dentro de las principales acciones en salud que las entidades territoriales y EAPB deben tomar frente a los casos detectados de intento de suicidio es la remisión a psicología para de esta manera evitar reincidencias en los intentos o consumación del suicidio.

El principal factor desencadenante para los intentos de suicidio se encuentran los conflictos de pareja o expareja, dentro de los factores de riesgo principales esta la ideación suicida, y el principal mecanismo en el intento de suicidio es la intoxicación, por lo cual es importante aplicar medidas en salud mental y prevención dirigidas a cada una de estos aspectos con el fin de seguir reduciendo los casos de intento de suicidio en el departamento en lo que resta del año.

Dentro de las recomendaciones importantes está el fortalecer la Vigilancia Epidemiológica en los municipios con silencio epidemiológico, así como el empoderamiento en los diferentes niveles territoriales en cuanto a las diferentes modalidades de atención en salud mental acompañadas y articuladas los modelos de atención mundial y de las américas para la promoción de la salud mental.

REFERENCIAS

1. Organización Mundial de la Salud. Suicidio (Datos y cifras). 2019. <https://www.who.int/es/news-room/fact-sheets/detail/suicide>
2. Organización Mundial de la Salud. Prevención del suicidio: un imperativo global. Washington, D.C. OPS, 2014. https://www.who.int/mental_health/suicide-prevention/world_report_2014/es/
3. Instituto Nacional de Salud Colombia. Informe del evento Intento de suicidio 2018. https://www.ins.gov.co/buscador-eventos/Informesdeevento/INTENTO%20DE%20SUICIDIO_2018.pdf
4. Dávila Cervantes Claudio A., Luna Contreras Marisol. Intento de suicidio en adolescentes: Factores asociados. Rev. chil. pediatr; 90(6): 606-616. Disponible en: https://scielo.conicyt.cl/scielo.php?script=sci_arttext&pid=S0370-41062019000600606&lng=es. <http://dx.doi.org/10.32641/rchped.v90i6.1012>.
5. Nova Renny, Hamid Achir Yani S, Daulima Novy H C. La experiencia familiar en el cuidado de clientes con riesgo suicida en Indonesia. Enferm. glob; 18(5): 445-463. Disponible en: http://scielo.isciii.es/scielo.php?script=sci_arttext&pid=S1695-61412019000100014&lng=es. Epub 14-Oct-2019. <http://dx.doi.org/10.6018/eglobal.18.1.337751>.
6. Instituto Nacional de Salud Colombia. Informe de evento, intento de suicidio a V periodo epidemiológico de 2020. <https://www.ins.gov.co/buscador-eventos/Informesdeevento/INTENTO%20DE%20SUICIDIO%20PE%20V%202020.pdf>