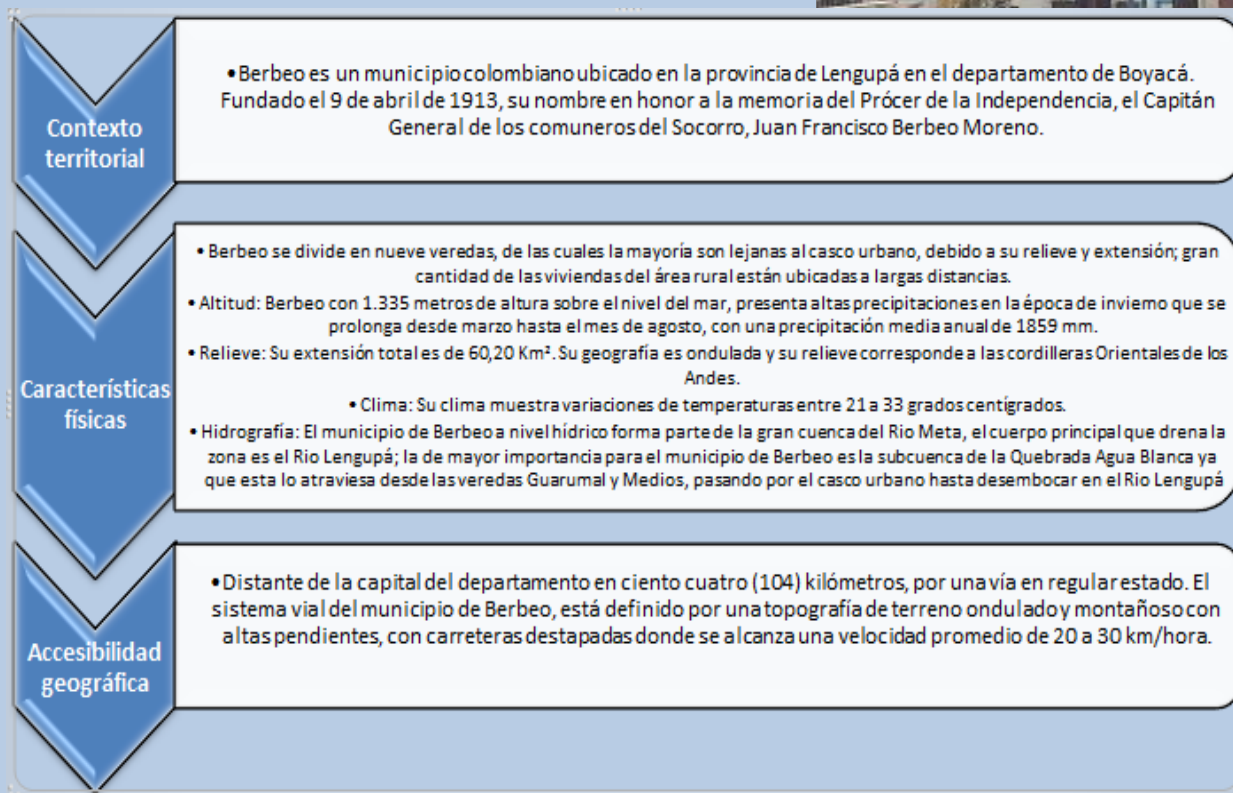


ANÁLISIS DE LA SITUACIÓN DE SALUD CON EL MODELO DE DETERMINANTES SOCIALES

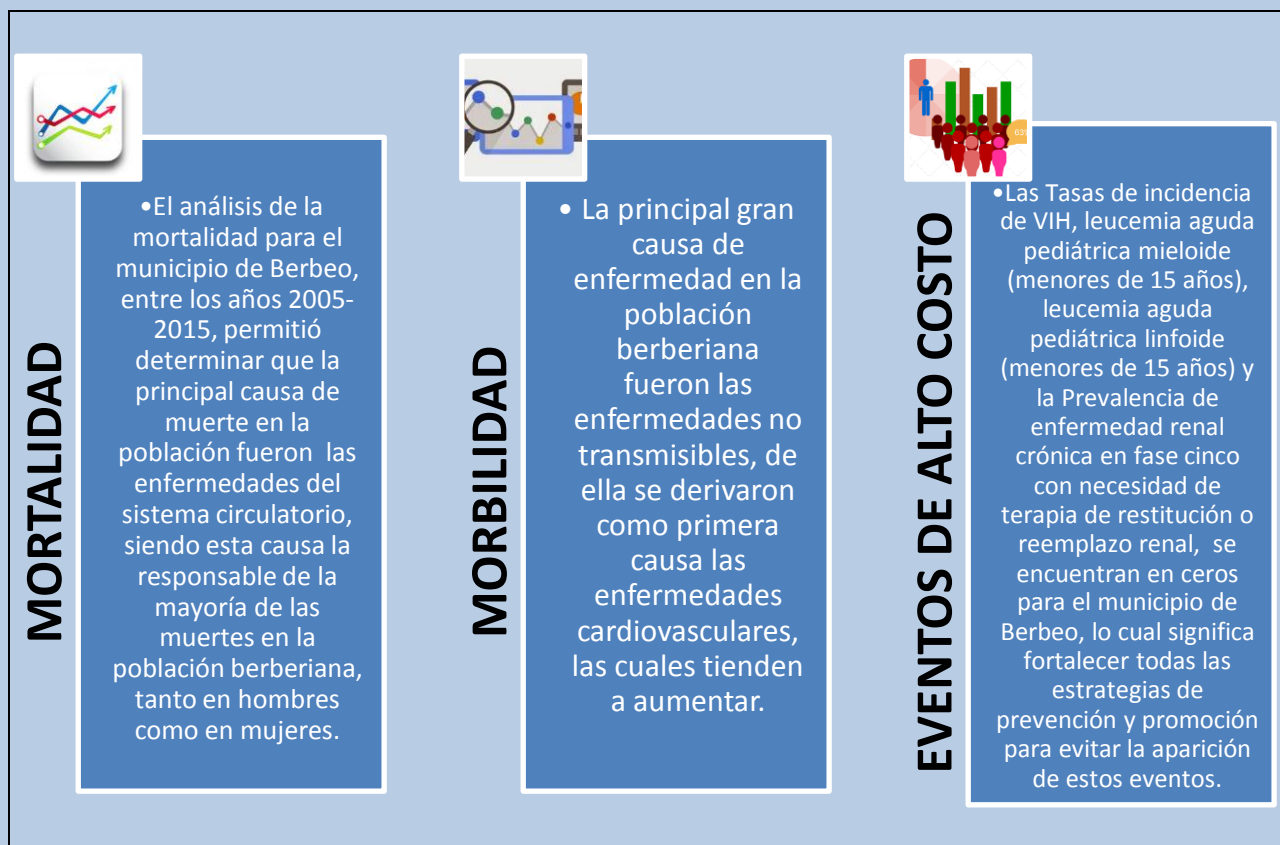
BERBEO BOYACÁ 2017



Contexto municipal:



Efectos de salud y determinantes:



Priorización de los efectos de salud

1. Salud Ambiental	Berbeo presenta algunas características físicas como la altitud (1335 msnm) y la temperatura (25°C), lo cual lo hace un ambiente apto para proliferación y reproducción de algunos vectores para eventos de interés en salud pública como el Aedes Aegypti transmisor del Dengue y el pito transmisor de la enfermedad de Chagas. A esas características les favorece también la existencia de viviendas con condiciones inadecuadas de infraestructura (techos, pisos, paredes) y falta de autocuidado por parte de la comunidad.
	El municipio de Berbeo registró un índice de riesgo de la calidad del agua (IRCA) en 51,58% clasificando al municipio con riesgo Alto.



2. Vida saludable y condiciones no transmisibles	La principal causa de mortalidad en el municipio de Berbeo son las enfermedades del sistema circulatorio; éstas enfermedades por lo general aparecen en la etapa del adulto joven donde no se le presta mayor atención y suelen complicarse en la ancianidad; son la consecuencia de los malos hábitos alimenticios y estilos de vida no saludables en la población como la falta de ejercicio físico, no ingesta de frutas y verduras, consumo de alcohol y tabaco.
	El mayor número de Años de Vida Potencialmente Perdidos lo aportan las enfermedades del sistema circulatorio, seguidas de las neoplasias.
	El comportamiento de la incidencia de violencia intrafamiliar y la violencia contra la mujer muestran indicadores favorables al municipio con una tasa de 0,0 en comparación con el departamento, esto no quiere decir que no se presenten, se debe a la poca denuncia por parte de las víctimas.
	El municipio de Berbeo para el año 2017 cuenta con 265 adolescentes que necesitan espacios de participación.


3. Convivencia social y salud mental	El comportamiento de la incidencia de violencia intrafamiliar y la violencia contra la mujer muestran indicadores favorables al municipio con una tasa de 0,0 en comparación con el departamento, esto no quiere decir que no se presenten, se debe a la poca denuncia por parte de las víctimas.
	El municipio de Berbeo para el año 2017 cuenta con 265 adolescentes que necesitan espacios de participación.



4. Seguridad alimentaria y nutricional	Si bien las tasas de mortalidad por desnutrición en la población infantil del municipio de Berbeo registran cero, no se tienen implementados programas que mejoren la calidad de vida y condiciones nutricionales y alimentarias del municipio que generen productos para el sustento del hogar y que no requieren mayor inversión.
--	---

5. Sexualidad, derechos sexuales y reproductivos	El municipio de Berbeo para el año 2015 la Tasa Especifica de Fecundidad en mujeres entre 15 y 19 años es alta, los partos en este grupo de edad hacen referencia a la tasa de embarazo en adolescentes.
	Para el municipio de Berbeo para el año 2015 la Tasa Especifica de Fecundidad en mujeres entre 10 y 19 años fue de 24,04 nacimientos por cada 1.000 mujeres de 10 a 19 años, comparada con el año 2014 se observa un aumento de la tasa. Esta tasa hace referencia al número de nacimientos en niñas y adolescentes entre los 10 y 19 años.



	6. Vida saludable y enfermedades transmisibles	Las condiciones transmisibles y nutricionales ocuparon el primer lugar durante el periodo de estudio.
---	--	---

7. Salud pública en emergencias y desastres	En el municipio de Berbeo se han presentado a lo largo de los años deslizamientos de tierra y desbordamientos de quebradas a nivel rural causando daños y pérdidas en cultivos y viviendas. Se han presentado incendios a nivel urbano y rural por fallas humanas y, vendavales, eventos para los cuales la comunidad no está capacitada en la prevención y actuación en caso de presentarse.
---	---



8. Salud y Ambito laboral	1. No hay control sobre la prevención de riesgos laborales y ocupaciones que puedan afectar el estado de salud de los trabajadores.
	2. No hay vinculación laboral con la debida dotación de EPP y cobertura en el sistema de riesgos laborales y ocupaciones en el sector informal.

9. Gestion diferencial en poblaciones vulnerables	El 63,7% de las personas registradas presentan alteraciones del movimiento de cuerpo, manos, brazos, piernas; el 52,6% tiene discapacidad de los ojos y el 40,5% del sistema cardiorrespiratorio y las defensas.
	La población victimizada de desplazamiento debe estar debidamente caracterizada en el municipio.



10. Fortalecimiento de la autoridad sanitaria	Se debe fortalecer los procesos de captación, registro y calidad del dato para disminuir las tasas de información clasificada como mal definidos, evitar el sub registro y mantener una información veraz y completa de la situación de salud del municipio.
	El sector salud necesita la cooperación de otros sectores: trabajo, agricultura, educación, comercio, infraestructura, transporte, interviniendo en el control de factores de riesgo para las personas que le representan afectaciones físicas, químicas y biológicas, además de otros factores como los cambios climáticos, la deforestación, desempleo, y el deterioro de la calidad de vida.